

**Резултати анкете о комуникацији  
градске управе са грађанима у  
вези са јавним превозом у граду  
Београду и о повезаности  
железничке станице Београд  
Центар „Прокоп” линијама јавног  
превоза**

**Удружење грађана Вратимо тролу 28**

**Београд, фебруар 2022.**

# 1 САДРЖАЈ

---

1	Садржај .....	2
2	Сажетак .....	3
3	Графички прилози.....	4
4	Увод.....	7
5	Анкета .....	9
5.1	Структура анкете.....	9
5.1.1	Изглед анкете.....	9
5.2	Структура испитаника .....	13
6	Јавни превоз и учешће грађана у одлукама .....	15
6.1	Учесталост употребе јавног градског превоза .....	15
6.2	Задовољство услугом јавног превоза .....	16
6.3	Задовољство решавањем проблема у вези са јавним превозом.....	17
6.4	Механизми учешћа грађана у одлукама .....	18
6.5	Предложени механизми учешћа грађана у одлукама .....	19
7	Повезаност железничке станице „Прокоп“ .....	20
7.1	Информисаност о опцијама за долазак до Прокопа .....	20
7.2	Тренутни начини доласка до Прокопа.....	21
7.3	Адекватна повезаност јавним превозом .....	23
7.4	Потребне мере за побољшање повезаности .....	24
7.5	Правци на којима је потребно побољшање .....	25
8	Железница.....	26
8.1	Фреквентност коришћења воза.....	26
8.2	Разлози коришћења воза .....	27
8.3	Потенцијал већег коришћења воза уз бољу повезаност Прокопа .....	28
8.4	Потенцијал већег коришћења брзог воза за Нови Сад уз бољу повезаност Прокопа ..	29
9	Предлози.....	30
9.1	Побољшање постојећих механизма комуникације .....	30
9.2	Увођење нових механизма .....	31
9.3	Повећање броја полазака и линија које опслужују Прокоп.....	32
9.4	Спуштање тролејбуса до горњег улаза у станицу Прокоп.....	34
10	Закључак .....	37
11	Додаци.....	38
11.1	Додатак 1 – Предлози испитаника за нове механизме комуникације.....	38
11.2	Додатак 2 – Коментари и предлози испитаника по питању анкете.....	47

---

---

## 2 САЖЕТАК

---

Анкету је спровело удружење грађана Вратимо тролу 28 од 13.12.2021. до 31.01.2022. Тема истраживања је било **питање комуникације градске управе са грађанима** у вези са јавним превозом у граду Београду и **питање повезаности железничке станице Београд Центар „Прокоп“** линијама јавног превоза. Циљ организовања анкете је био да уз прикупљене информације привуче пажњу јавности на ове битне проблеме и захтева од надлежних решавање истих.

Анкета је имала 3 тематске целине истраживања. Прва целина је била јавни превоз и комуникација надлежних са грађанима по том питању. Кроз одговоре смо сазнали да **83% испитаника није задовољно решавањем проблема у јавном превозу од стране надлежних** и да тек 1% испитаника сматра су задовољавајући постојећи механизми којима грађани могу утицати на одлуке у вези са јавним превозом. Само 22% испитаника је задовољно услугом јавног превоза а 76% њих га користи два или више дана у недељи.

Друга целина је била повезаност јавним превозом железничке станице Београд Центар „Прокоп“. Резултати нам говоре да **88% упитаних сматра да „Прокоп“ није адекватно повезан линијама јавног превоза** а 69% да треба повећати број полазака и број линија од „Прокопа“ до различитих делова града.

Интересантно делује и податак да чак **56% испитаника ни не зна како јавним превозом да дође до нове главне железничке станице „Прокоп“**, иако је 94% изјавило да су корисници јавног превоза.

Трећа целина се односила на железницу, где се показало да иако железница тренутно није популарна као вид путовања, што се огледа у само 12% редовних путника, **већина испитаника представља потенцијалне путнике** уколико се задовоље одређени услови.

Аутори анкете су **на основу одговора и коментара грађана у отвореним питањима** понудили неколико предлога за надлежне. Део се се односи на механизме комуникације грађана и надлежних у вези са јавним превозом а други на повезаност железничке станице Београд Центар „Прокоп“ линијама јавног превоза.

Ти предлози ће заједно са целокупним резултатима анкете бити достављени институцијама надлежним за јавни превоз, уз апел да се неки од предлога прихвате. Става смо да само кроз већу партиципацију грађана можемо доћи до оптималних решења, која ће задовољати јавни интерес.

Удружење грађана Вратимо тролу 28 сматра да је демократизација процеса доношења одлука у вези са јавним превозом од пресудног значаја да бисмо добили јавни превоз по мери грађана и саобраћајне струке.

### 3 ГРАФИЧКИ ПРИЛОЗИ

#### Графички прилог 1



## Графички прилог 2

# РЕЗУЛТАТИ АНКЕТЕ ДА ЛИ ЗНАШ КАКО ДО ПРОКОПА?

**83%**  
ИСПИТАНИКА

НИЈЕ ЗАДОВОЉНО НАЧИНИМА  
РЕШАВАЊА ПРОБЛЕМА У ЈАВНОМ  
ПРЕВОЗУ ОД СТРАНЕ НАДЛЕЖНИХ

**22%**  
ИСПИТАНИКА

ЈЕ ЗАДОВОЉНО УСЛУГОМ ЈАВНОГ  
ГРАДСКОГ ПРЕВОЗА У БЕОГРАДУ

**1%**  
ИСПИТАНИКА

СМАТРА ДА СУ ЗАДОВОЉАВАЈУЋИ  
ПОСТОЈЕЋИ МЕХАНИЗМИ КОМУНИКАЦИЈЕ  
ГРАЂАНА И НАДЛЕЖНИХ У ВЕЗИ СА  
ЈАВНИМ ПРЕВОЗОМ

АНКЕТА ЈЕ РАЂЕНА НА УЗОРКУ ОД 1066 ИСПИТАНИКА У ПЕРИОДУ ОД 13.12.2021. ДО 31.01.2022.

## Графички прилог 3

# РЕЗУЛТАТИ АНКЕТЕ ДА ЛИ ЗНАШ КАКО ДО ПРОКОПА?

**59%**  
ИСПИТАНИКА

**БИ ВИШЕ КОРИСТИЛО ВОЗ ДА ЈЕ ПРОКОП  
БОЉЕ ПОВЕЗАН ЈАВНИМ ПРЕВОЗОМ**

**12%**  
ИСПИТАНИКА

**РЕДОВНО КОРИСТИ ВОЗ  
(ЧЕШЋЕ ОД ЈЕДНОМ МЕСЕЧНО)**



АНКЕТА ЈЕ РАЂЕНА НА УЗОРКУ ОД 1066 ИСПИТАНИКА У ПЕРИОДУ ОД 13.12.2021. ДО 31.01.2022.

## 4 УВОД

---

Анкету колоквијално познату као „Да ли знаш како до Прокопа?“ спровело је удружење грађана Вратимо тролу 28 како би информисало јавност о проблемима са којима се суочавају грађани у вези са јавним превозом у граду Београду, и понудило смернице доносиоцима одлука, ради дугорочног решења проблема прикупљања информација о проблемима у вези са јавним превозом.

Званично „пуно име“ анкете која је осмишљена је у пролеће 2021. је „Анкета о комуникацији градске управе са грађанима у вези са јавним превозом у граду Београду и о повезаности железничке станице Београд Центар „Прокоп“ линијама јавног превоза“. Идеје за њену реализацију у различитим облицима сежу све до 2019. године, али је удружење тек у 2021. било у ситуацији да започне реализацију анкете, након што је пројекат подржан у оквиру програма Активне заједнице од стране [Траг фондације](#).

Сматрали смо да постоје проблеми у јавном превозу у Београду на које нико у широј јавности није активно указивао. Један од њих је непостојање адекватног начина да грађани укажу доносиоцима одлука на своје проблеме, мишљења и предлоге у вези са јавним превозом. На тај начин многи недостаци у систему јавног превоза остају неадресирани годинама, зато што до надлежних институција не допире глас грађана.

Постојећи механизми пријаве проблема и предлога су или неадекватни или не уживају поверење код грађана. Многи грађани чак и ако знају како могу да пријаве конкретне проблеме са којима се сусрећу, не чине то јер не верују да ће било шта бити предузето поводом тога од стране надлежних. Сматрамо да је потребно побољшање постојећих механизма, првенствено у аспекту транспарентности и одговорности. Такође сматрамо да је потребно стварање и нових механизма учешћа грађана у одлукама у вези са јавним превозом, као и механизма комуникације између надлежних и корисника јавног превоза.

Циљ анкете је да на конкретном примеру једног проблема у вези са јавним превозом у Београду прикупимо значајну количину информација, коју можемо представити доносиоцима одлука и тражити да се нешто предузме поводом тога. Тиме бисмо поставили пример како треба приступити оваквом типу проблема у будућности од стране институција.

Пример којим смо се бавили је лоша повезаност јавним превозом нове главне железничке станице Београд Центар „Прокоп“. Кроз комбинацију анкетања уживо и на интернету смо прикупили информације о проблемима, предлозима и мишљењима грађана у вези повезаности те железничке станице јавним превозом, али и о другим питањима.

Прикупили смо информације о томе како грађани оцењују тренутно стање комуникације између грађана и доносиоца одлука у вези са јавним превозом. Сазнали смо на које начине би грађани побољшали ту комуникацију и подигли је, на по њима задовољавајући ниво.

Актуелност теме нове брзе пруге између Београда и Новог Сада је значајно утицала на саму анкету, и у погледу структуре, и у погледу времена анкетања. Одређена питања су се из тог разлога бавила темом железнице и брзе пруге.

Желели смо да резултате анкете представимо јавности пре пуштања брзог воза у погон како бисмо на време приказали на тренутне проблеме са повезаношћу железнице станице Београд Центар „Прокоп“ и омогућили надлежнима да примене неке од предлога грађана из ове анкете.

Подсећамо да је планирано да последња станица свих возова који саобраћају ка Београду, па тако и новог брзог воза за Нови Сад, буде железничка станица Београд Центар „Прокоп“. У

тренутној ситуацију, као што показују и резултати наше анкете, грађани су незадовољни са повезаношћу те станице јавним превозом, а многи чак ни не знају како до ње да дођу. Апелујемо на надлежне да се што пре приступи и краткорочним и дугорочним решењима овог проблема.

Анкетирање у физичком облику су вршили вишебројни активисти удружења. У самој изради анкете и њених резултата су учествовали Данило Вукмировић у својству социолога, Стефан Кнежевић у својству саобраћајног инжењера, Весна Тишма у својству графичког дизајнера и Давор Ступар, у својству координатора пројекта и заступника удружења грађана Вратимо тролу 28.

Изражавамо наду да ће подаци, као и предлози из ове анкете утицати на то да се грађанима побољша њихово искуство у јавном превозу и да им се омогући већа партиципација у одлукама везаним за јавни превоз.

Ово је наш вид доприноса демократизацији јавног превоза, и поклон свим грађанкама и грађанима који користе јавни превоз у граду Београду.



---

## 5 АНКЕТА

---

### 5.1 СТРУКТУРА АНКЕТЕ

Анкета је спроведена у периоду од **13.12.2021. до 31.01.2022.** Анкетирање је вршено **уживо и на интернету**. Циљна група су првенствено били становници Београда који користе јавни превоз, а секундарно сви становници Београда, без обзира да ли користе јавни превоз, и људи који долазе повремено у Београд.

Анкетирање уживо су вршили активисти удружења а до испитаника се долазило на чвориштима јавног градског превоза у граду Београду. Анкетирање на интернету је вршено преко сервиса Гугл упитници. За анкетирање преко интернета се до испитаника долазило преко објава на друштвеним мрежама, као и преко 2 рекламна билборда у граду Београду који су садржали позив на анкету и интернет адресу где се она може урадити.

#### 5.1.1 Изглед анкете

Анкета се састојала од 20 питања. Прва 4 питања су се односила на основне информације о испитаницима (демографски подаци). Питања од 5 до 9 су се бавила јавним превозом и односом градске управе са грађанима поводом питања јавног превоза. Питања од 11 до 15 су испитивала повезаност железничке станице Београд Центар „Прокоп“ линијама јавног превоза, док с питања од 16 до 19 за циљ имала да се прикупе подаци о учесталости и природи употребе железнице од стране испитаника.

Питања 10 и 20 су отвореног типа. Испитаници су имали могућност да унесу предлоге или коментаре. Одговори на ова питања се могу наћи у секцији „Додаци“.

Следи свих 20 анкетних питања, укључујући и понуђене одговоре:

#### 1. Пол

1. Мушки
2. Женски
3. Друго
4. Не желим да се изјасним

#### 2. Старост

1. До 18
2. 19 – 30
3. 31 – 40
4. 41 – 50
5. 51 – 60
6. 61 – 70
7. Више од 70

#### 3. Занимање

1. Бак
2. Студент
3. Запослен
4. Пензионер
5. Радим повремено
6. Незапослен
7. Остало

**4. Где живите?**

1. Ван Београда
2. Барајево
3. Гроцка
4. Лазаревац
5. Младеновац
6. Нови Београд
7. Обреновац
8. Палилула
9. Раковица
10. Савски венац
11. Сопот
12. Стари град
13. Сурчин
14. Вождовац
15. Врачар
16. Земун
17. Звездара
18. Чукарица

**5. Колико често користите јавни градски превоз (колико дана у недељи, у нормалним условима када није пандемија)?**

1. Не користим јавни градски превоз
2. Мање од једном недељно
3. Један дан недељно
4. Између 2 и 4 дана недељно
5. 5 или више дана недељно

**6. Колико сте задовољни услугом јавног градског превоза у Београду?**

1. 1 - Потпуно незадовољан/на
2. 2 - Делимично незадовољан/на
3. 3 - Неутралан/на
4. 4 - Делимично задовољан/на
5. 5 - Потпуно задовољан/на

**7. Колико сте задовољни начинима решавања проблема у јавном превозу од стране надлежних?**

1. 1 - Потпуно незадовољан/на
2. 2 - Делимично незадовољан/на
3. 3 - Неутралан/на
4. 4 - Делимично задовољан/на
5. 5 - Потпуно задовољан/на

**8. Да ли сматрате да постоје адекватни механизми којима грађани могу да утичу на решавање проблема у вези са јавним превозом (да представе проблем надлежнима и/или се информишу о појединостима плана решавања проблема)?**

1. Да
2. Не
3. Не знам

**9. Молимо Вас да обележите предложене механизме за које сматрате да би допринели побољшању комуникације у вези са јавним превозом између грађана и надлежних (Могуће изабрати више одговора)**

1. Предлог 1: Унапређење правовремености и ефикасности обавештавања грађана о планским променама од стране надлежних (кроз интернет платформе и мобилне апликације, као и путем опширних кампања информисања грађана)
  2. Предлог 2: Могућност предлагања измена у јавном превозу кроз петиције грађана, уз обавезан аргументован одговор надлежних и јавну расправу
  3. Предлог 3: Организовање јавних расправа за веће измене у јавном превозу на којима би стручњаци аргументовали промене, а грађани могли да изнесу своја питања и примедбе
  4. Потребни су други механизми
  5. Нису потребни нови механизми
- 10. Овде можете написати свој предлог нових механизма комуникације грађана и надлежних у вези са јавним превозом. Одговор није обавезан.**
- 11. Да ли знате којим линијама јавног превоза можете стићи до железничке станице Београд Центар „Прокоп“?**
1. Да
  2. Не
- 12. Ако је Ваш одговор на претходно питање "Да", наведите линију или линије јавног превоза које бисте изабрали за одлазак до железничке станице Београд Центар „Прокоп“. Одговор није обавезан. (Могуће изабрати више одговора)**
1. 9
  2. 10
  3. 14
  4. 17
  5. 18
  6. 33
  7. 34
  8. 36
  9. 38А
  10. 38Л
  11. 39
  12. 40
  13. 41
  14. 42
  15. 44
  16. 46
  17. 55
  18. 59
  19. 78
  20. 47
  21. 48
  22. 70
  23. 401
  24. 402
  25. Е9
  26. БГ воз
  27. Друго
- 13. Да ли сматрате да је железничка станица Београд Центар „Прокоп“ адекватно повезана линијама јавног превоза са остатком града?**
1. Да
  2. Не
-

3. Не знам
- 14. Шта сматрате да је потребно урадити како би се побољшала повезаност железничке станице Београд Центар „Прокоп“ са јавним превозом?**
1. Ништа
  2. Повећати број линија ка различитим деловима града
  3. Повећати број полазака
  4. Повећати и број линија ка различитим деловима града и број полазака
  5. Друго
  6. Не знам
- 15. На којим правцима сматрате да је потребно побољшати повезаност линијама јавног превоза? (Могуће изабрати више одговора)**
1. Прокоп - Славија
  2. Прокоп - Трг Републике
  3. Прокоп - Нови Београд
  4. Прокоп - Баново Брдо
  5. Прокоп - Палилула
  6. Прокоп - Звездара
  7. Прокоп - Савски трг
  8. Прокоп - Бањица
  9. Друго
  10. Не знам
  11. Ни на једном правцу не треба побољшати
- 16. Колико често користите међуградски воз у нормалним околностима (ван пандемије и обуставе саобраћаја због радова)?**
1. Никад
  2. Једном годишње или ређе
  3. Више пута годишње
  4. Више пута месечно
  5. Више пута недељно
- 17. Најчешћи разлог путовања возом вам је (у нормалним условима када није пандемија)**
1. Не путујем возом
  2. Посао
  3. Школа или факултет
  4. Посете пријатељима или породица
  5. Административни послови и здравствени разлози
  6. Забава, рекреација или туризам
  7. Остало
- 18. Да ли бисте уз добру повезаност железничке станице Београд Центар „Прокоп“ линијама јавног превоза више користили воз?**
1. Да
  2. Можда
  3. Не
  4. Не знам
- 19. Да ли бисте уз добру повезаност линијама јавног превоза, користили железничку станицу Београд Центар „Прокоп“ на релацијама ка Новом Саду, након најављеног кретања брзих возова у марту?**
1. Да
  2. Можда
  3. Не
-

4. Не знам
5. Немам потребу за одласком у Нови Сад и успутна места

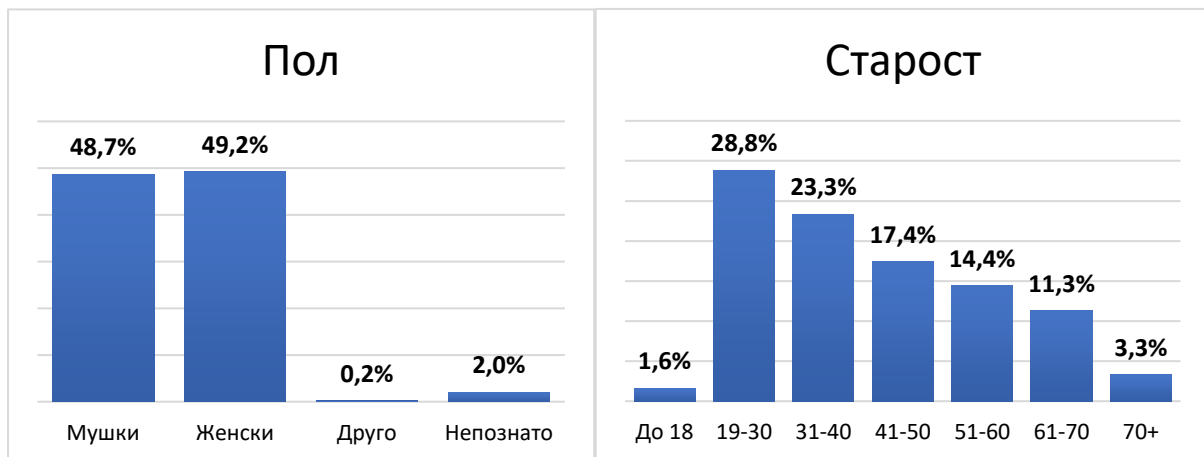
**20. Овде можете додати Ваш коментар, предлог или став по питању теме ове анкете**

Одговори на сва питања ће бити предмет анализе овог документа, са изузетком питања 10 и 20, чији се одговори налазе у секцији „Додаци“ у изворном облику, како су одговарали испитаници.

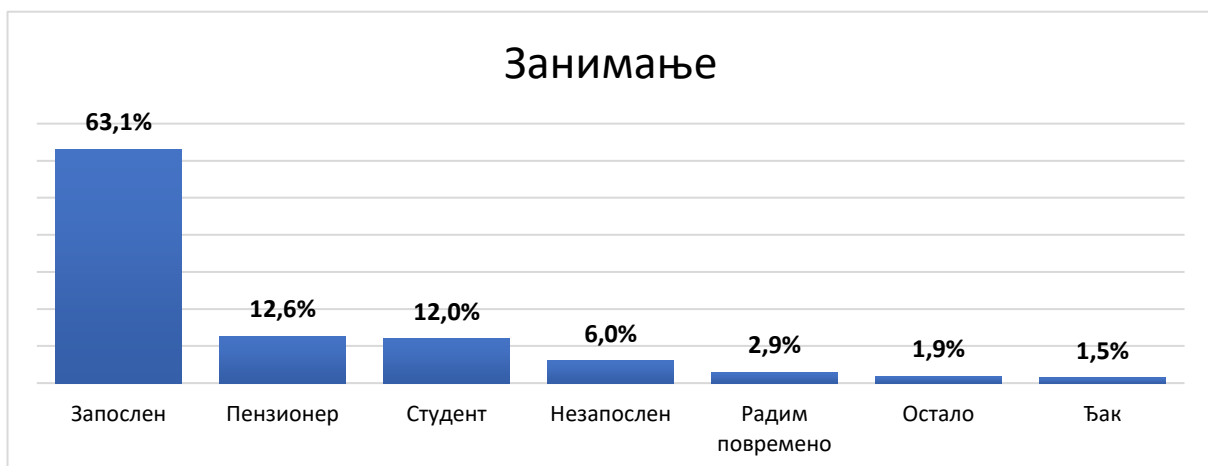
## 5.2 СТРУКТУРА ИСПИТАНИКА

У анкети је учествовало **1066 испитаника** од чега се 49,2% изјаснило као припаднице женског пола, 48,7% као мушкарци, 0,2% као друго, док 2,0% испитаника није желело да се изјасни.

Када је реч о **старосној доби**, највише испитаника имало је између 19 и 30 година старости (28,6%). Након тога следе испитаници од 31 до 40 година старости са 23,3%, затим од 41 до 50 са 17,4%, од 51 до 60 са 14,4% и од 61 до 70 година учешћем од са 11,3% у укупном узорку. Најмањи проценат међу испитаницима чине старији од 70 година (3,3%) и млађих од 18 година (1,6%).



На питање о **радном статусу** највише људи се изјаснило као запослени, њих 63,1%. Пензионери су чинили 12,6% узорка, студенти 12% а незапослени 6%. Најмање је било оних који су се изјаснили са „радим повремено“ са 2,9%, „остало“ са 1,9% и ђаци са 1,5%.



По критеријуму **места становања**, заступљеност испитаника је изгледала овако: Звездара 18,5%, Нови Београд 15,4%, Вождовац 12,2%, Палилула 11,1%, Чукарица 6,8%, Стари град 6,8%, Врачар 6,3%, Савски венац 5,7% и Раковица са 5,1%. Преостале београдске општине су чиниле укупно 7,6%, док су грађани који не живе у Београду чинили 4,6% укупног узорка.



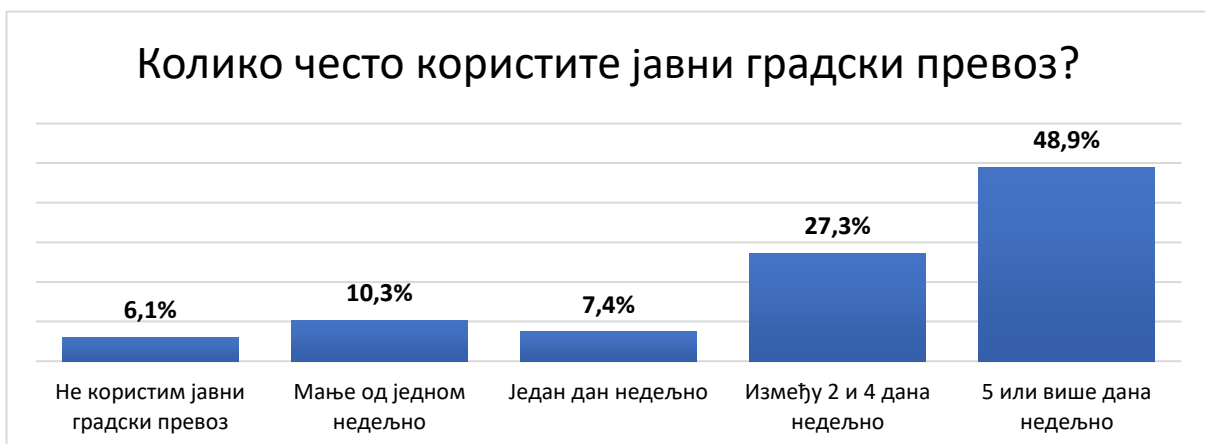
## 6 ЈАВНИ ПРЕВОЗ И УЧЕШЋЕ ГРАЂАНА У ОДЛУКАМА

### 6.1 УЧЕСТАЛОСТ УПОТРЕБЕ ЈАВНОГ ГРАДСКОГ ПРЕВОЗА

Већина испитаника активно користи јавни градски превоз, што се односи на све демографске категорије испитаника. Говорећи у процентима 76,2% испитаника користе јавни градски превоз најмање два или више дана у недељи. Изузетак су испитаници који живе изван Београда, где 40,8% испитаника користи услуге јавног градског превоза у Београду више пута недељно.

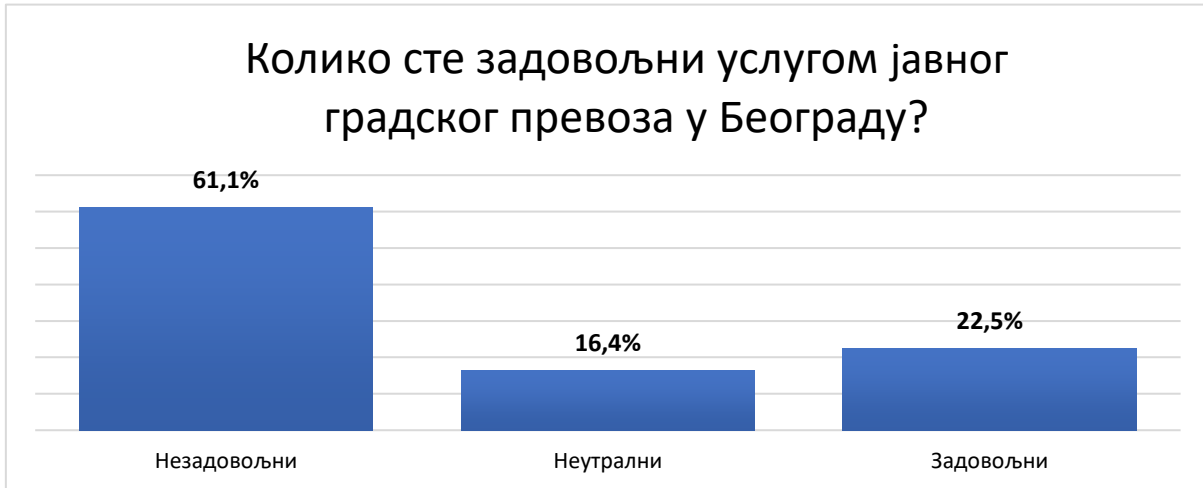


Прецизније представљено, по понуђеним одговорима, на питање „Колико често користите јавни градски превоз?“ скоро половина (48,9%) испитаника је одговорило да јавни превоз користи „5 или више дана недељно“. Након тога следе одговори „између 2 и 4 дана недељно“ са 27,3%, „мање од једном недељно“ са 10,3% и „један дан недељно“ са 7,4%. Само 6,1% испитаника се изјаснило да не користи јавни градски превоз.

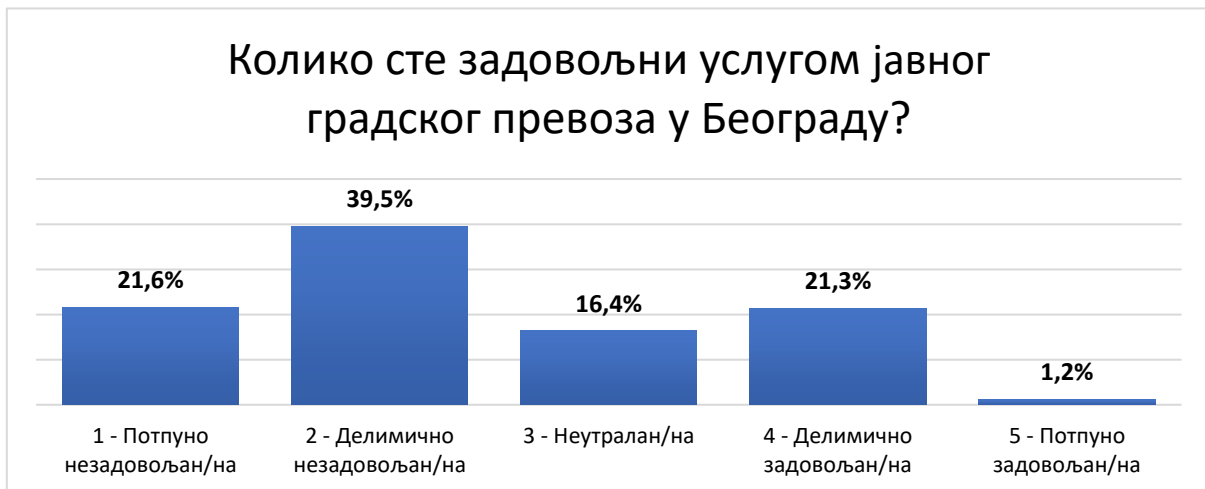


## 6.2 ЗАДОВОЉСТВО УСЛУГОМ ЈАВНОГ ПРЕВОЗА

На питање „Колико сте задовољни услугом јавног градског превоза у Београду?“ чак **61,1%** испитаника је одговорило да **нису задовољни**. Само 13 од 1066 испитаника (1,2%) је **потпуно задовољо услугом јавног превоза**, док је 7% барем делимично задовољно. **Просечна оцена** свих одговора на ово питање је **2,41** (од максималне оцене 5).



Оцена „2 – Делимично незадовољан/на“ је предњачила са 39,5%, а оцена „1 – Потпуно незадовољан/на“ је следила са 21,6% одговора. Делимично задовољно је 21,3% испитаника а неутрално 16,4%.



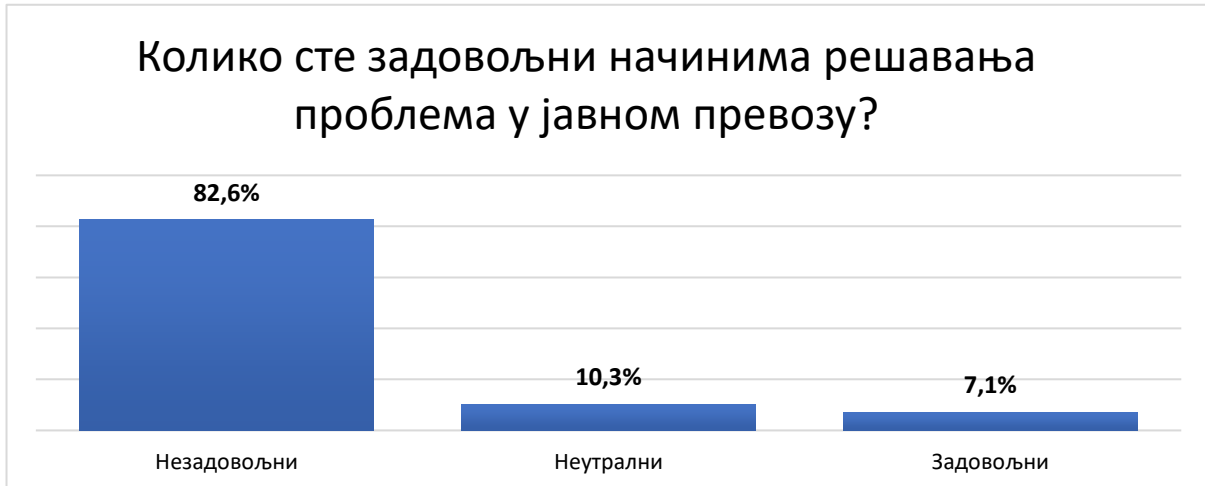
**Све старосне групе** активне популације (до 60 година) су **подједнако незадовољне** са просеком од 61,3% незадовољних испитаника по групи. Ниво задовољства расте код мање активне популације, старије од 60 година где је просечни проценат незадовољних 51,2%. Објашњење може бити смањена битност фактора времена, предвидљивости и редовности превоза код мање активне популације.

Битно је напоменути да нам подаци анкете да чак и у најзадовољнијој старосној групи испитаника има више од половине незадовољних.



### 6.3 ЗАДОВОЉСТВО РЕШАВАЊЕМ ПРОБЛЕМА У ВЕЗИ СА ЈАВНИМ ПРЕВОЗОМ

Начинима решавања проблема у вези са јавним превозом од стране надлежних **незадовољно** је **82,6%** испитаника. Нетрално је 10,3% а задовољно 7,1%. **Просечна оцена** свих одговора на питање „Колико сте задовољни начинима решавања проблема у јавном превозу од стране надлежних?“ на скали од 1 до 5 је **1,67**.



Појединачни одговори су се рангирани на следећи начин: највише испитаника, њих 58,2%, је означило одговор и оцену „1 – Потпуно незадовољан/на“. Након тога следе „2 – Делимично незадовољан/на“ са 24,5% и „3 - Неутралан/на“ са 10,3%. Најмање испитаника, њих 0,7%, се изјаснило са „5 – Потпуно задовољан/на“, док је њих 6,4% дало одговор/оцену „4 - Делимитчно задовољан/на“.



## 6.4 МЕХАНИЗМИ УЧЕШЋА ГРАЂАНА У ОДЛУКАМА

На питање „Да ли сматрате да постоје адекватни механизми којима грађани могу да утичу на решавање проблема у вези са јавним превозом (да представе проблем надлежнима и/или се информишу о појединостима плана решавања проблема)?“ најчешћи одговор је био „Не“ са **52,3%** одговора, а 28,3% испитаника је сматрало да постоје адекватни механизми.

Чак **18,9%** испитаника се изјаснило да не зна да ли постоје адекватни механизми, што се може објаснити неинформисаношћу грађана и непућености у проблематику. Лоше информисање може бити последица лоше комуникације пружаоца услуге јавног превоза и Града са корисницима јавног превоза.



## 6.5 ПРЕДЛОЖЕНИ МЕХАНИЗМИ УЧЕШЋА ГРАЂАНА У ОДЛУКАМА

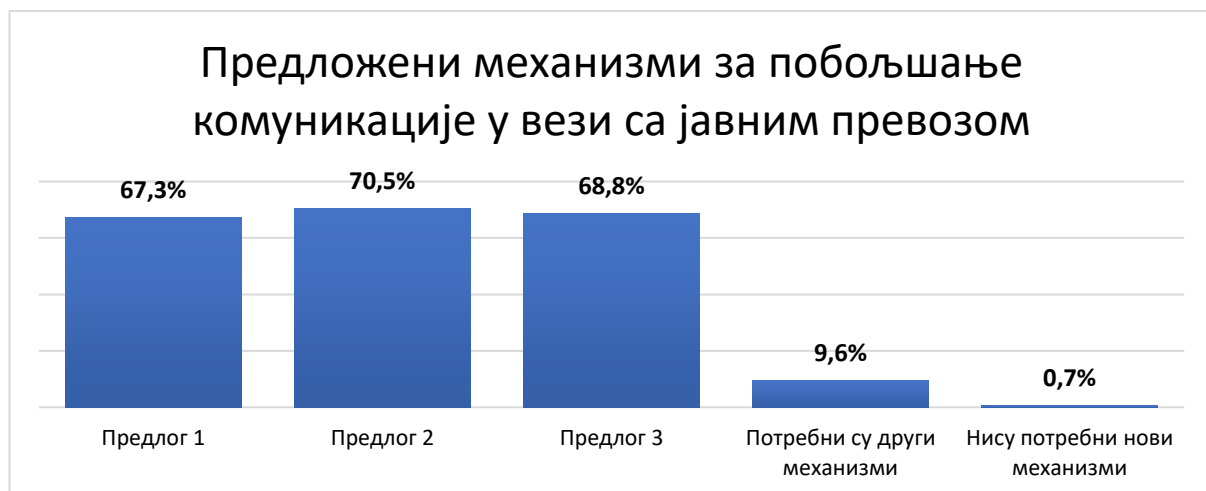
У питању 9 су од стране креатора анкете била понуђена три предлога за побољшање комуникације између грађана и надлежних у вези са јавним превозом. Испитаници су могли да се изјасне да ли подржавају неки од предлога или сматрају да су потребни други механизми. Испитаници су имали могућност и да се изјасне да нису потребни додатни механизми.

**Предлог 1:** Унапређење правовремености и ефикасности обавештавања грађана о планским променама од стране надлежних (кроз интернет платформе и мобилне апликације, као и путем опширних кампања информисања грађана)

**Предлог 2:** Могућност предлагања измена у јавном превозу кроз петиције грађана, уз обавезан аргументован одговор надлежних и јавну расправу

**Предлог 3:** Организовање јавних расправа за веће измене у јавном превозу на којима би стручњаци аргументовали промене, а грађани могли да изнесу своја питања и примедбе

Сваки од три предлога је добио више од две трећине подршке, са 67,3% за предлог 1, 70,5% за предлог 2 и 68,8% за предлог 3. Да су потребни други механизми је сматрало 9,6% испитаника а да нису потребни нови механизми тек 0,7%.



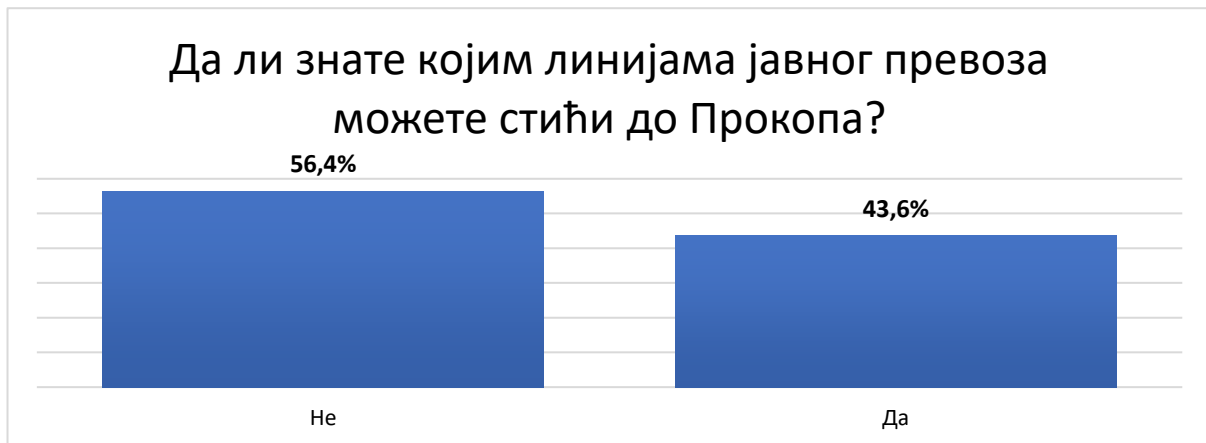
У контексту ових информација, од интереса би било поново се осврнути на питање број 8, где је 28,8% испитаника одговорило да сматрају да већ постоје адекватни механизми којима грађани могу да утичу на решавање проблема у вези са јавним превозом, да би у 9. питању тек 0,7% грађана дало одговор да сматрају да нови механизми нису потребни. Објашњење овог несклада међу одговорима који се односе на исту материју, може се тражити и у неинформисаности грађана, не само о механизмима који су им доступни, већ и о њиховим правима као корисника јавног превоза. Само 9. питање је очигледно имало едукативни карактер, који је омогућио испитаницима да јасније и са више информација сагледају своју позицију корисника.

Дакле, у питању, односно пољу, број 10 су испитаници могли написати свој предлог нових механизма комуникације грађана и надлежних у вези са јавним превозом. Сви одговори у изворном облику се налазе у секцији „Додатак 1“.

## 7 ПОВЕЗАНОСТ ЖЕЛЕЗНИЧКЕ СТАНИЦЕ „ПРОКОП“

### 7.1 ИНФОРМИСАНОСТ О ОПЦИЈАМА ЗА ДОЛАЗАК ДО ПРОКОПА

У питању 11 су испитаници упитани „Да ли знате којим линијама јавног превоза можете стићи до железничке станице Београд Центар „Прокоп“?“. Више од половине, њих **56,4%** је одговорило да **не зна како да дође до „Прокопа“** линијама јавног превоза. 43,6% испитаника је одговорило да зна како да дође до „Прокопа“.



Ситуација у којој већина испитаника не зна како јавним превозом да дође до главне железничке станице је разумљива у тренутним околностима у граду Београду. Неке од тих околности су непопуларност железнице као вида превоза међу грађанима, релативно скоро укидање старе локације главне железничке станице 2018. године и несаобраћање возова на многим линијама услед радова на модернизацији пруга у периоду од 2018. до 2022. У таквим околностима многи грађани нису имали прилику да створе нове навике кретања и користе „Прокоп“ као нову главну железничку станицу.

Узимајући то у обзир, не може се рећи да је ситуација задовољавајућа. Она показује на врло лошу информисаност међу грађанима и недостатак информативних кампања од стране надлежних. Тежину овом податку даје информација коју нам ова анкета пружа, да **93,9%** испитаника се изјаснило да користи јавни превоз, а ипак већина њих не зна како да дође јавним превозом до нове главне железничке станице.

## 7.2 ТРЕНУТНИ НАЧИНИ ДОЛАСКА ДО ПРОКОПА

Питање 12 је испитаницима, који су у претходном питању исказали да знају којим линијама јавног превоза могу доћи до Прокопа, омогућило да се изјасне **коју линију би изабрали** за то. Као могући одговори су понуђене све линије из шире околине Прокопа а испитаници су могли да означе више одговора односно да „гласају“ са да или не за сваку од линија.

Понуђене линије се могу сврстати у неколико група:

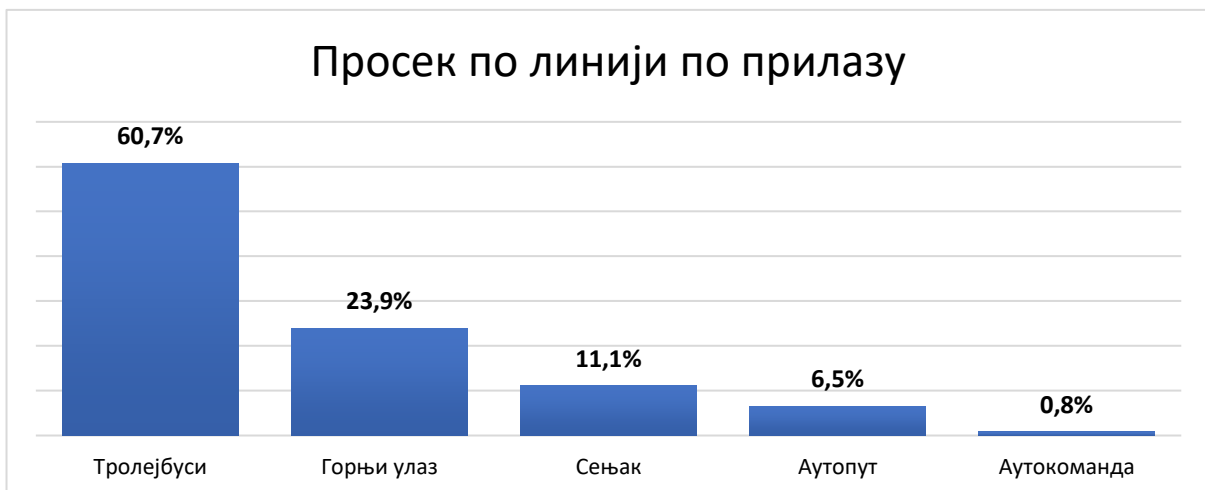
- **Горњи улаз** - Линије са стајалиштем испред горњег (јужног) улаза у железничку станицу Београд Центар „Прокоп“: 34, 36, 38А
- **Тролејбуси** - Тролејбуске линије са стајалиштем у Булевару Кнеза Александра Карађорђевића (удаљеност око 300-400m у зависности од смера, постоји 110 степеника на траси): 40, 41
- **Аутопут** - Линије са стајалиштем на аутопуту (удаљеност око 900-1000m у зависности од смера, разлика у надморској висини од око 20m уз 33 степеника): 17, 18, 38Л, 46, 55, 70
- **Аутокоманда** - Линије са стајалиштима код Аутокоманде (удаљеност око 1300-1400m у зависности од смера и стајалишта): 9, 10, 14, 33, 39, 42, 47, 48, 59, 78, 401, 402, Е9
- **Сењак** - Линије са стајалиштем у Булевару Војводе Путника (удаљеност око 600m): 44
- **БГ воз** – Линије градске железнице сврстане под заједнички одговор „БГ воз“

Највише испитаника би изабрало тролејбуске линије 41 и 40 са 61,4% и 60,1% респективно. Следили су БГ воз са 44%, аутобус 36 са 42,7% и аутобус 34 са 20,6%. Све остале линије су имале значајно мањи проценат и подаци о свим линијама ће бити представљени у графичком приказу.



Да би се боље разумела ситуација односно изворно-циљна кретања одакле људи долазе до „Прокопа“, потребно је представити и податке за сваку групу линија. Метода приказа ових података је изабрана тако да покаже популарност сваког од прилаза Прокопу јавним превозом. Подаци су приказани на два начина. Један је збиром „гласова“ које је добила свака од линија из те групе и у том случају проценти могу прећи преко 100% (зато што свака линија појединачно може добити од 0 до 100% „гласова“). Други начин приказа је просеком одговора по линији из те групе.

Група / Прилаз	Број линија	Збирни проценат	Просек по линији
Горњи улаз	3	71,6%	23,9%
Тролејбуси	2	121,5%	60,7%
Аутопут	6	38,8%	6,5%
Аутокоманда	13	9,8%	0,8%
Сењак	1	11,1%	11,1%

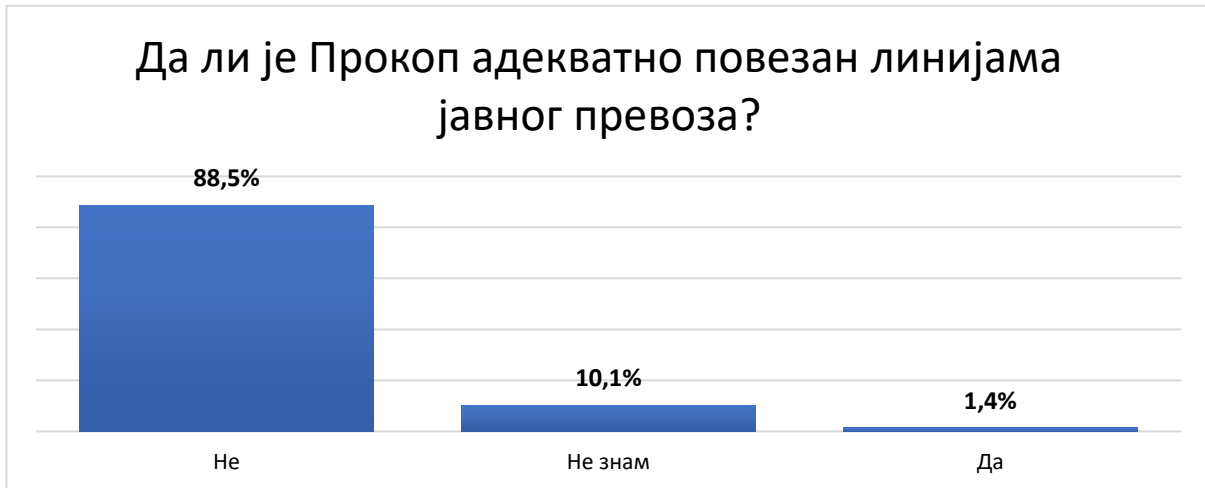


Закључак који се може извести је да су **тролејбуске линије 40 и 41 најпопуларнији начин доласка до железничке станице Београд Центар „Прокоп“**, упркос томе што су њихова стајалишта удаљена од 300 до 400м од улаза у станицу у зависности од смера, и захтевају прелазак преко 110 степеника.

И поред описане лоше повезаности стајалишта тролејбуских линија 40 и 41 са самом железничком станицом и очигледне неприлагођености те везе за путнике са подразумеваним путничким пртљагом, ипак су поменуте **тролејбуске линије значајно популарнији избор** од аутобуских линија 34, 36 и 38А, које директно опслужују горњи улазу у станицу.

### 7.3 АДЕКВАТНА ПОВЕЗАНОСТ ЈАВНИМ ПРЕВОЗОМ

На питање „Да ли сматрате да је железничка станица Београд Центар „Прокоп“ адекватно повезана линијама јавног превоза са остатком града?“ **апсолутна већина од 88,5% испитаника је одговорила са „Не“**. Одговор „Не знам“ је одабрало 10,1% а „Да“ само 1,4%.

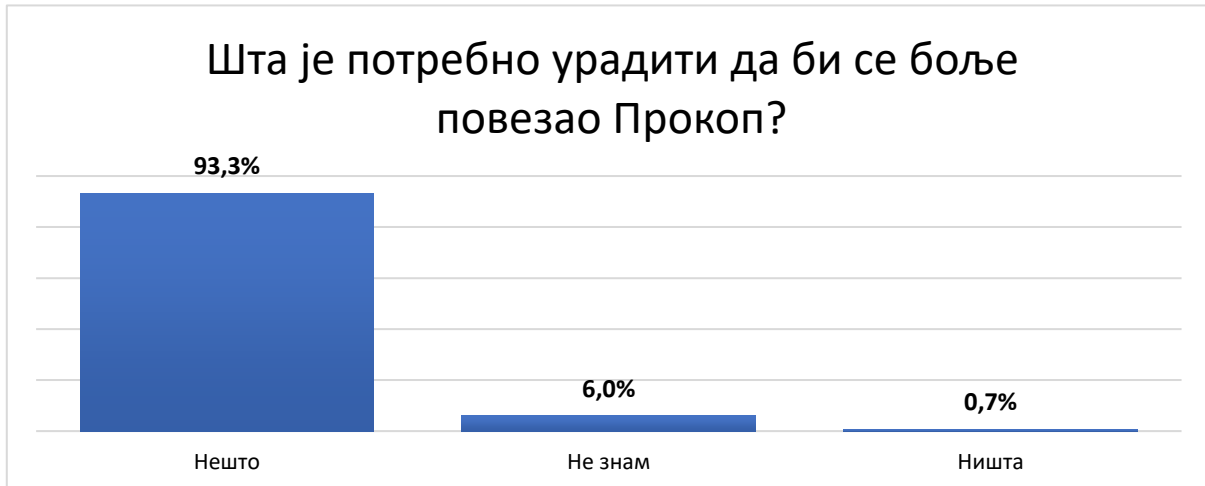


Имајући у виду мању или већу различитост одговора испитаника на претходна питања која се тичу њиховог задовољства јавним превозом, јасно је да је у овом питању **показан највећи степен уједначености ставова** испитаника, чак и оних који различито перципирају квалитет јавног превоза у Београду.

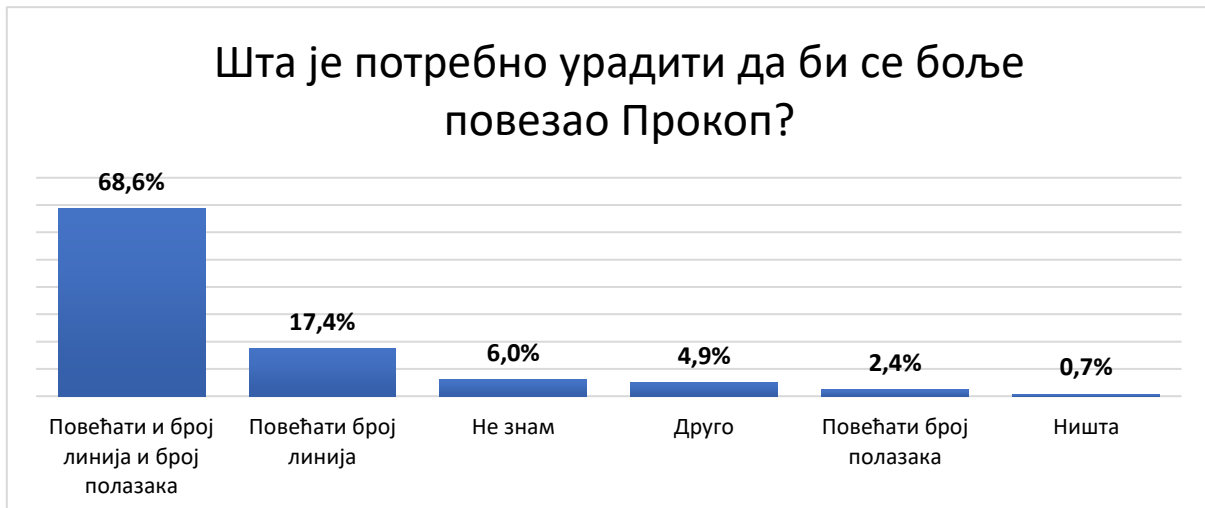
Чињеница да само 15 испитаника од њих 1066 сматра да је „Прокоп“ адекватно повезан линијама јавног превоза, представља емпиријску потврду у јавности најчешће помињане критике на рачун ове железничке станице - пословично лоша повезаност. Имајући у виду чињеницу да железничка станица Београд Центар преузима функционалну улогу главне железничке станице и да се очекује значајан пораст броја путовања, потреба за брзим решењима њеног бољег повезивања линијама јавног превоза добија обресе хитности.

## 7.4 ПОТРЕБНЕ МЕРЕ ЗА ПОБОЉШАЊЕ ПОВЕЗАНОСТИ

У питању 14 су испитаници упитани „Шта сматрате да је потребно урадити како би се побољшала повезаност железничке станице Београд Центар „Прокоп“ са јавним превозом?“. **93,3%** испитаника је дало одговор којим се сугерише да је неопходно предузети неку од, у питању понуђених или од стране самих испитаника предложених, мера побољшања повезаности „Прокопа“.



Највећи проценат, њих **68,6%**, сматра да **треба повећати и број полазака и број линија које би „Прокоп“ повезале са различитим деловима града**, 17,4% испитаника је одговорило да треба само повећати број линија ка различитим деловима града, док је 2,4% дало одговор да треба „повећати број полазака“. Да треба предузети „друго“ одговор је дало 4,9% испитаника. „Не знам“ је одговорило 6% испитаника, док је само 0,7% анкетираних истакло да не постоји потреба да се „Прокоп“ боље повеже јавним превозом.



Из перспективе корисника услуга јавног превоза недвосмислено је истакнуто да постоји више него јасна потреба да се нова главна железничка станица ефикасније повеже линијама јавног превоза. Потребно је радити, како на повећању ефикасности постојећих, тако и на осмишљавању и развоју нових линија. Истакавши префериране постојеће линије у питању 12, грађани су дали јасне смернице за побољшање актуелних линија јавног превоза до „Прокопа“.

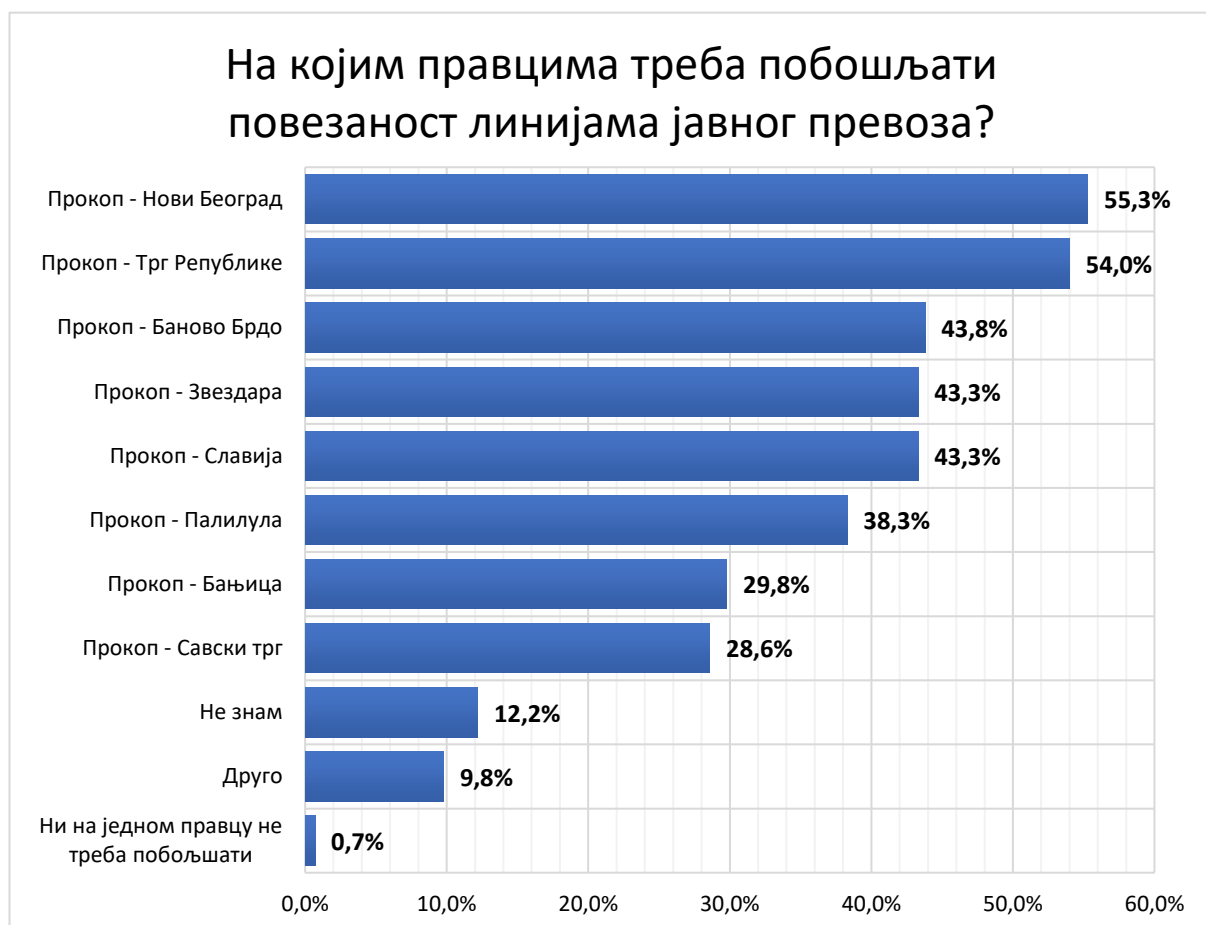


## 7.5 ПРАВЦИ НА КОЈИМА ЈЕ ПОТРЕБНО ПОБОЉШАЊЕ

Након што су се у претходном питању испитаници изјаснили о томе шта треба урадити да се побољшала повезаност „Прокопа“, у питању 15 су имали прилику да се изјасне на којим правцима сматрају да је потребно побољшати повезаност железничке станице линијама јавног превоза.

Највише испитаника се изјаснило да је то потребно учинити на правцима „Прокоп – Нови Београд“ са 55,3% и „Прокоп – Трг Републике“ са 54,0%. Следили су правци „Прокоп – Баново Брдо“ са 43,8%, „Прокоп – Славија“ са 43,3%, „Прокоп – Звездара“ са 43,3% и „Прокоп – Палилула“ са 38,3%.

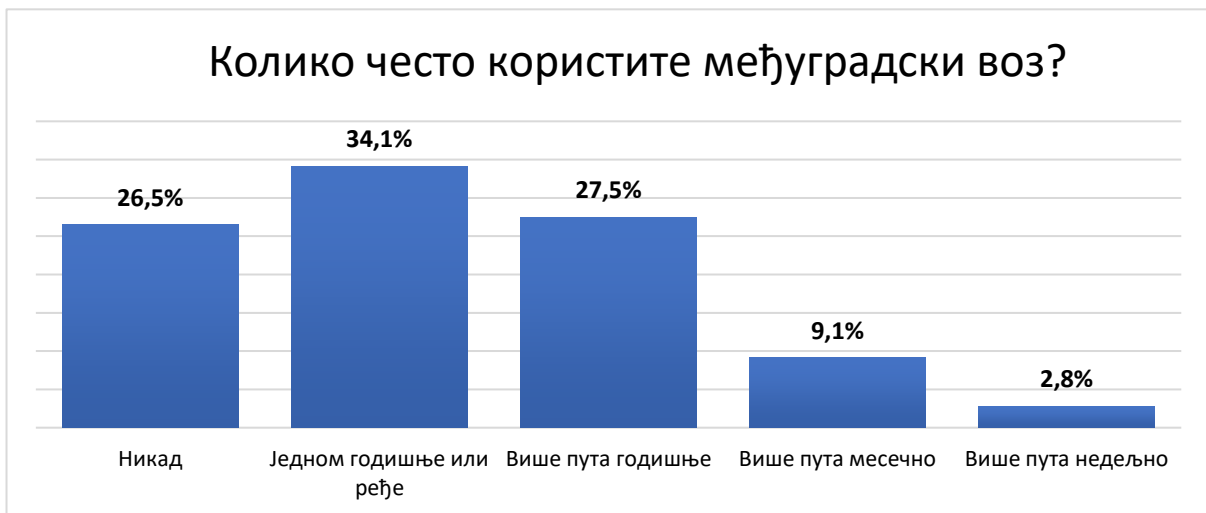
Мањи, али значајан број гласова су добили правци „Прокоп – Савски трг“ са 29,8% и „Прокоп – Бањица“ са 28,6%. „Не знам“ је одговорило 12,2% испитаника а „друго“ 9,8%. Тек 0,7% упитаних је сматрало да не треба побољшања повезаност „Прокопа“ у било ком правцу.



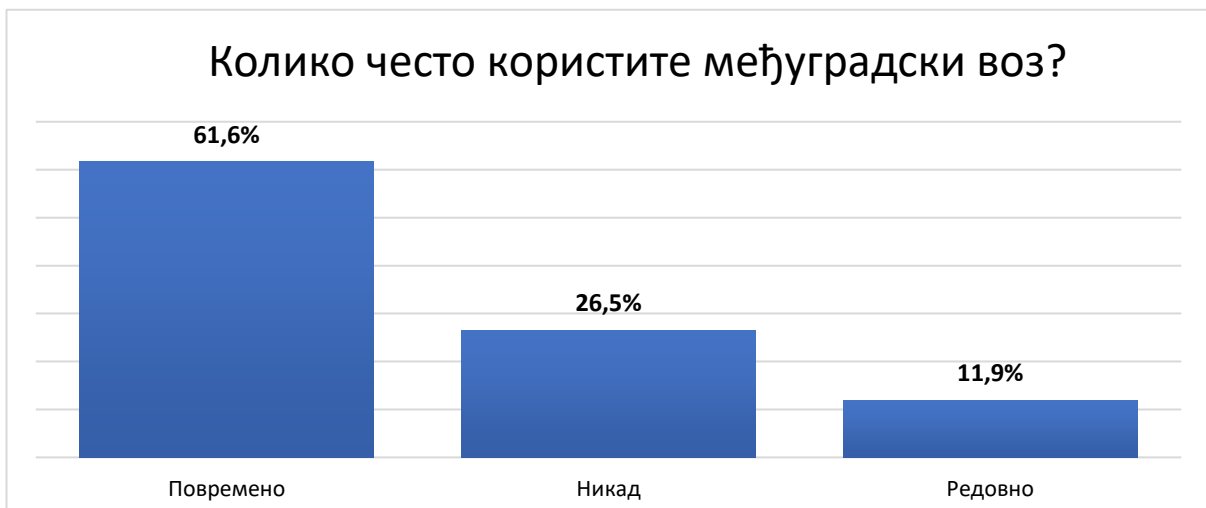
## 8 ЖЕЛЕЗНИЦА

### 8.1 ФРЕКВЕНТНОСТ КОРИШЋЕЊА ВОЗА

У питању 16 анкетирани грађани су упитани „Колико често користите међуградски воз у нормалним околностима (ван пандемије и обуставе саобраћаја због радова)?“. Најчешћи одговор је био „Једном годишње или ређе“ са 34,1%. Следили су „више пута годишње“ са 27,5% и „никад“ са 26,5%. Најмање одговора су добиле опције „више пута месечно“ са 9,1% и „више пута недељно“ са 2,8%.



Одговоре можемо и груписати по томе да ли су анкетирани редовни корисници воза (чешће од једном месечно) или повремени (једном месечно или ређе). Тада долазимо до податка да **61,6%** испитаника користе воз повремено, **26,5%** не користе никад и **11,9%** испитаника користе воз редовно.



## 8.2 РАЗЛОЗИ КОРИШЋЕЊА ВОЗА

На питање о најчешћем разлогу путовања возом (у нормалним условима, када није пандемија) највише одговора је добила опција „Забава, рекреација и туризам“ са 32,3%, затим „Посете пријатељима или породица“ са 27,9% и „не путујем возом“ са 24,4%, док за превоз до посла воз користи свега 6,9% испитаника. Најмањи број испитаника је одговорио да возом путује до школе или факултета (2,4%). Одговор „Остало“ дало је 4,5% испитаника.



Одговори се могу груписати и по предвидивости путовања. Ако је разлог путовања по својој природи редовна и учестала активност/обавеза (посао, школа и факултет), то за потребе анализе називамо предвидивим путовањима. Ако су разлози путовања нередовне или флексибилне природе (посете пријатељима, породица, забава, рекреација, туризам, административни послови, здравствени разлози), за потребе ове анализе то ћемо назвати непредвидивим путовањима. У нашем случају имамо **66,2% непредвидивих** и **само 9,4% предвидивих путовања**. Са аспекта организације јавног превоза су најзначајнија предвидива кретања јер су редовна и на основу њих се могу адекватно планирати капацитети, као и очекивани приходи.



### 8.3 ПОТЕНЦИЈАЛ ВЕЋЕГ КОРИШЋЕЊА ВОЗА УЗ БОЉУ ПОВЕЗАНОСТ ПРОКОПА

Питање 18 је гласило „Да ли бисте уз добру повезаност железничке станице Београд Центар „Прокоп“ линијама јавног превоза више користили воз?“. Највише испитаника је одговорило са „Да“, њих 58,5% и са „Можда“, њих 33%. Одговори „Не“ и „Не знам“ су имали 5,6% и 2,8% респективно.



Значајно је што је само 5,6% испитаника децидно рекло да не би користили воз више, што значи да су остали испитаници, њих **94,4%**, **потенцијални корисници железнице** ако се испуне одређени услови.

Чињеница да је само 5,6% испитаника децидно одговорило да не би користили воз више, доводи до закључка да су 94,4% испитаника потенцијални корисници железнице, под претпоставком побољшања услова. Потенцијалним корисницима је потребно обезбедити добру повезаност железничких станица јавним превозом, довољну фреквенцију и тачност полазака возила јавног превоза.

#### 8.4 ПОТЕНЦИЈАЛ ВЕЋЕГ КОРИШЋЕЊА БРЗОГ ВОЗА ЗА НОВИ САД УЗ БОЉУ ПОВЕЗАНОСТ ПРОКОПА

Питање број 19 је било слично питању 18, али није се односило уопштено на веће коришћење воза као вида међуградског превоза, већ специфично на коришћење новог брзог воза на релацији Београд – Нови Сад. Питање је гласило „Да ли бисте уз добру повезаност линијама јавног превоза, користили железничку станицу Београд Центар „Прокоп“ на релацијама ка Новом Саду, након најављеног кретања брзих возова у марту?“.

Најчешћи одговори су били „Да“ са 68,2% и „Можда“ са 20,2%. Мањи проценат су имали одговори „Не“ са 4,4%, „Немам потребу за одласком у Нови Сад и успутна места“ са 4,3% и „Не знам“ са 2,9%.



Слично као и у претходном питању, мали број испитаника не би користили воз на овој релацији ни у којим условима, њих укупно 8,7%. Свих преосталих **91,3%** представља **потенцијалне кориснике брзог воза** на релацији Београд – Нови Сад уколико се испуне одређени услови.

---

## 9 ПРЕДЛОЗИ

---

### 9.1 ПОБОЉШАЊЕ ПОСТОЈЕЋИХ МЕХАНИЗАМА КОМУНИКАЦИЈЕ

Из података добијених у овој анкети може се закључити да осим увођења нових механизма, потребно је порадити и на побољшању постојећих. Тренутни механизми се не користе у свом пуном потенцијалу што негативно утиче на однос између грађана и надлежних.

На основу коментара испитаника и искустава чланова удружења у контакту са грађанима, сматрамо да би следећа побољшања могла уз мало трошкова допринети бољој услузи и бољој комуникацији грађана и надлежних, када је у питању јавни превоз.

#### **Предлог 1: Ажурније информисање о ванредним променама у јавном превозу**

Предлажемо ажурно објављивање информација о ванредним изменама траса јавног превоза због застоја, манифестација или било којих других разлога **на једном месту на интернету**. Грађани би онда могли да редовно проверавају те информације пре него што започну своје путовање јавним превозом.

Надлежни који се баве организацијом саобраћаја су врло брзо информисани о оваквим догађајима, и на основу тога координишу возаче, али те информације не допиру до путника. Ово се може извести слањем обавештења преко постојеће апликације за јавни превоз, преко веб сајта или друштвених мрежа Секретаријата за јавни превоз.

Такође је могуће и коришћење разгласа у возилима јавног превоза да се путници информишу о измени трасе одређене линије или застоју одмах након што возач о томе добије информацију. Уз ове информације грађани могу одмах донети боље одлуке о свом даљем кретању, што може довести до значајне уштеде времена у укупном путовању путника.

#### **Предлог 2: Опширније информисање о планираним променама у јавном превозу**

Предлажемо да се постојећи алати искористе да се раније и редовније грађани обавесте о планираним изменама. Осим веб сајта и друштвених мрежа Секретаријата за јавни превоз, могуће је коришћење и средстава информисања на стајалиштима и у оквиру возила.

Пример: Ако је познато је да ће линија 95 саобраћати на измењеној траси у току следећег викенда.

- Ако се налазите на стајалишту које користи линија 95 и пошаљете смс да проверите када долази следеће возило, на дну обавештења може укратко да буде описана најављена промена. Слично применити и на проверу преко постојеће апликације.
- Ако се налазите у возилу на линији 95, апарати за проверу карата (који аутоматски знају на којој су линији) могу у данима пре измене повремено звучно обавестити путнике да следи промена у саобраћању те линије за викенд.
- На екранима који се налазе на одређеним стајалиштима и обавештавају о удаљености возила јавног превоза на одређеној линији, а како су већ повезана директно са системом, могу у последњем реду „вртети“ информације о будућим изменама на линијама које користе то стајалиште.

Ово су само неки од примера како се може побољшати информисање и комуникација са путницима преко постојећих механизма, а верујемо да би надлежни и стручњаци кроз дубљу анализу могли наићи на још друге разне начине да се тренутни потенцијали најбоље искористе.

## 9.2 УВОЂЕЊЕ НОВИХ МЕХАНИЗАМА

### **Предлог новог механизма 1: Могућност предлагања измена у јавном превозу кроз петиције грађана**

Овај предлог је подржало 70,5% испитаника. Обухватао би увођење механизма преко којег би могле бити отворене дискусије о изменама у јавном превозу између грађана и надлежних. Након одређеног броја скупљених гласова који подржавају овај предлог, Град Београд, могуће преко Секретаријата за јавни превоз би био у дужности да аргументовано одговори на предлоге грађана. Ако се сакупи довољан број потписа, организује се јавна дискусија у којој се аргументовано оправдава прихватање или одбацивање предлога. Пример из праксе је да је за присуство седници скупштине града потребно 500 потписа грађана, тако да би та пракса била примењива и у овом случају.

### **Предлог новог механизма 2: Организовање јавних расправа за веће измене у јавном превозу**

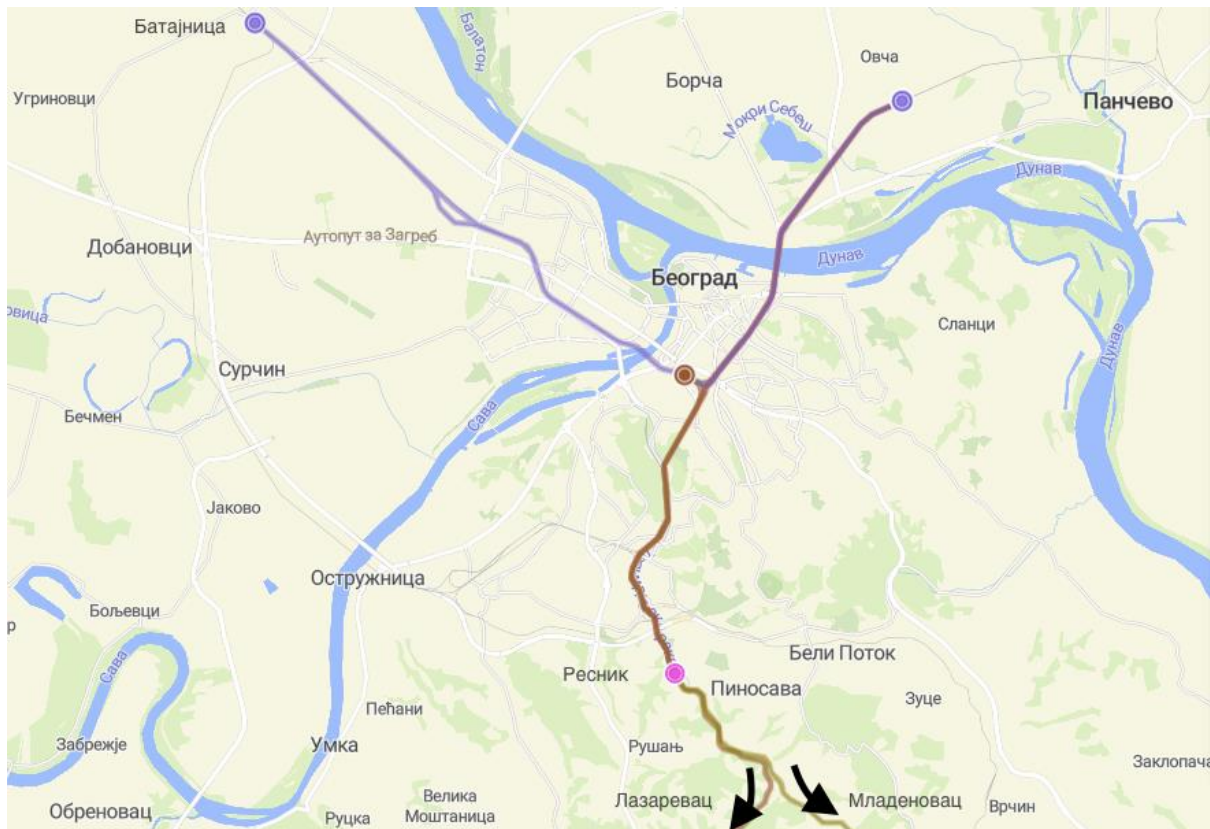
Овај предлог је подржало 68,8% испитаника. Подразумевало би да се о великим изменама у јавном превозу грађани информишу благовремено, под чиме се подразумева довољно времена да се тим поводом организује јавна дискусија и донесе одлука на основу њених резултата. Грађани би о јавним дискусијама могли бити информисати преко својих месних заједница. На јавним дискусијама би грађани могли да поставе своја питања око разлога промене у јавном превозу а стручњаци из Градске управе би били у обавези да планиране промене аргументују и објасне које су понуђене алтернативе.

### 9.3 ПОВЕЋАЊЕ БРОЈА ПОЛАЗАКА И ЛИНИЈА КОЈЕ ОПСЛУЖУЈУ ПРОКОП

Систем јавног превоза у граду Београду је развијен и броји око 524 градских и приградских линија са више видовних подсистема јавног транспорта путника. Експлоатационе брзине у систему јавног превоза путника у Београду су релативно мале. Мале брзине трамвајског и аутобуског система знатно умањују ефикасност, продуктивност и атрактивност система па тиме и конкурентност система у односу на индивидуалне видове превоза (превасходно путнички аутомобил).

Развој система јавног линијског превоза путника у граду Београду треба да буде усмерен на подизање квалитета транспортне услуге, задржавању и повећању његовог учешћа у видовној расподели дневних кретања становника града. Правилан развој система јавног превоза директно утиче на одржив развој и очување квалитета живота свих становника у граду Београду као и развој идеје града пријемчивог за живот.

Од висококапацитетних шинских система у граду Београду тренутно је у функцији само градска железница БГ:ВОЗ. Кроз одређене саобраћајне студије планирано је да се у наредном периоду, са циљем повећања атрактивности возног подсистема, приступи модернизацији и даљем развоју овог вида јавног превоза и то на правцу према Панчеву.



ПОСТОЈЕЋЕ СТАЊЕ ЛИНИЈА БГ:ВОЗ-А

Линије које тренутно постоје су на релацијама Батајница - Овча, Ресник – Овча, Лазаревац – Овча и Младеновац – Овча. Треба напоменути да су подсистемом БГ:ВОЗ-а опслужене поједине београдске општине које се налазе на траси линије БГ:воза (део Новог Београда, Земун, Врачар, Савски венац, Раковица, Палилула, Барајево и Сопот) и приградске општине (Младеновац и Лазаревац). Може се приметити да се линије БГ:воза, које саобраћају из Младеновца и Лазаревца, спајају у Реснику и користе исту трасу до Овче и Батајнице као и остале линије.



Аутобуске линије које опслужују железничку станицу “Београд центар” и које имају терминус у близини су 34, 36, 38А. Линија 34 саобраћа од терминуса Топчидерско брдо/Сењак/ до терминуса Пере Велимировића (ради се о комби превозу малог капацитета). Линија 36, која има кружну трасу, саобраћа од терминуса Железничка станица Београд центар до Трга Славија и Савског Трга. Линија 38А, саобраћа од терминуса Погон Космај до терминуса Железничка станица Топчидер.

У постојећем стању линија 34, који саобраћа до Прокопа, има фреквенцију поласка са терминуса „Железничка станица Београд центар” која износи, у току целог радног дана, 24 и 25 минута, у зависности од сата, док линија 36 има фреквенцију наиласка од 40 минута.

У постојећем стању линија 38А, који саобраћа до Прокопа, са терминуса „Железничка станица Београд центар“ има фреквенцију поласка од 40 минута у јутарњем периоду радног дана од 06.00 до 09.00, као и у поподневном периоду од 20.00 до 23.00.

Слаба покривеност Београда подсистемом БГ:ВОЗ-а, као и недовољна интегрисаност градске железнице са другим подсистемима јавног превоза, условљава да БГ:ВОЗ не може успети да задовољи потребе Београда у контексту повезивања свих делова града са новом главном железничком станицом, те је потребно боље повезивање другим видовима превоза.

#### **Предлог за повећање броја поласака**

Предлог се односи на повећање броја поласака и узима у обзир постојеће поменуте линије, тако да фреквенција износи око 15 минута у вршним сатима, док у ванвршним сатима буде нешто већа и износи 20 минута. Погодно би било усклађивање реда вожње са популарнијим доласцима и поласцима возова на самој железничкој станици.

#### **Предлог за повећање броја линија**

Предлог се односи на увођење нових или преусмеравање постојећих линија тако да постоји више линија које опслужују железничку станицу Београд Центар „Прокоп“ и повезују је са другим деловима града.

Највише испитаника се изјаснило да је потребно увести линије на правцима „Прокоп – Нови Београд“ (55,3% испитаника) и „Прокоп – Трг Републике“ (54%). Треба у обзир узети и податак да је велики број испитаника управо са општине Нови Београд (15,4%), општине са највећим бројем становника, што је могло донети превагу у укупном проценту. Нови Београд, иако је покривен БГ возом у једном свом делу би ипак у будућности требао да има линију која повезује одређене његове делове директно са главном железничком станицом Београд центар. Повезивање Трга Републике је тражено са 54% и решење за то видимо у приближавању стајалишта линије 41 самој железничкој станици „Прокоп“.

Како су и остале релације имале значајни проценат одговора/гласова, на основу прикупљених података није најјасније ка којем правцу је најприоритетније увођење нових линија или преусмеравање постојећих. Зато ту одлуку препуштамо стручњацима уз апел да се саслушају грађани и што пре учини нешто поводом овог проблема.

## 9.4 СПУШТАЊЕ ТРОЛЕЈБУСА ДО ГОРЊЕГ УЛАЗА У СТАНИЦУ ПРОКОП

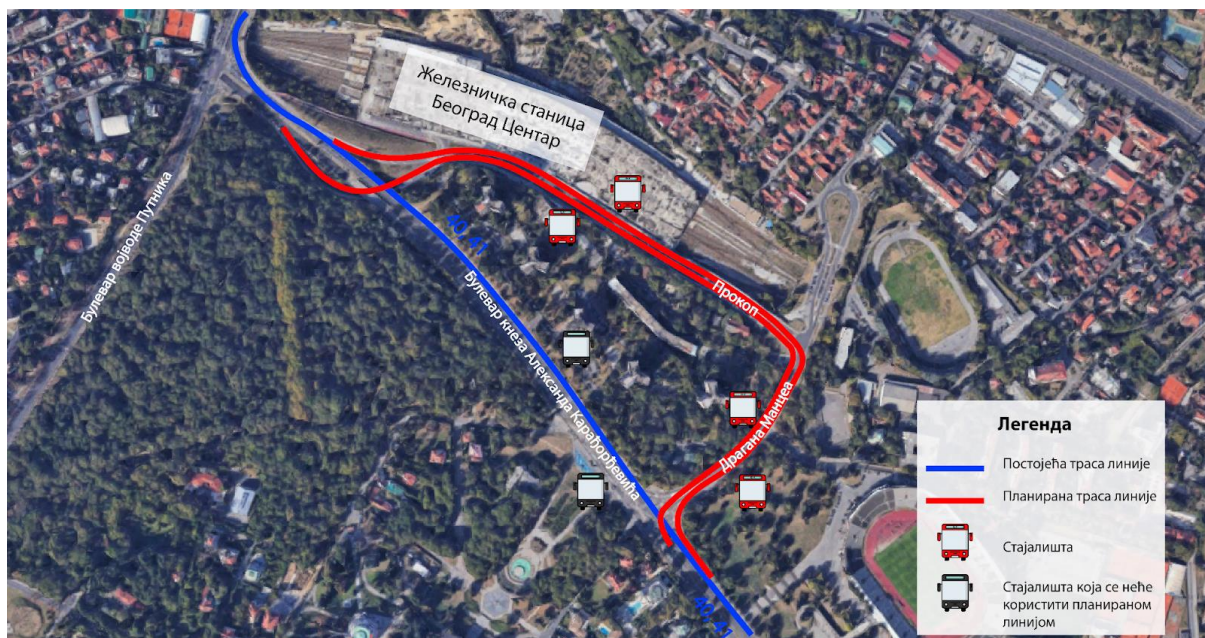
Како је напоменуто у претходним поглављима извештаја у непосредној близини железничке станице Београд Центар налазе се трасе линија 40 и 41. Линија 40 саобраћа од терминаса Звездара до терминаса Бањица 2, док линија 41 саобраћа од Студентског трга до Бањице 2.

У постојећем стању линија 40 има фреквенцију поласка са терминаса у вршним периодима између 6 и 7 минута, док је у ванвршним периодима фреквенција нешто нижа.

У постојећем стању линија 41 има вишу фреквенцију поласка возила са терминаса у вршним периодима од линије 40 и износи између 4 и 5 минута, док је у ванвршним периодима нешто нижа као и код осталих линија јавног превоза.

### Предлог спуштања тролејбуса - Варијанта 1

Траса возила планиране измењене тролејбуске линије би била Булевар кнеза Александра Карађорђевића, затим Драгана Манцеа, Улица Прокоп и повратак у Булевар кнеза Александра Карађорђевића. На слици испод се може приметити постојећа и планирана траса линије.



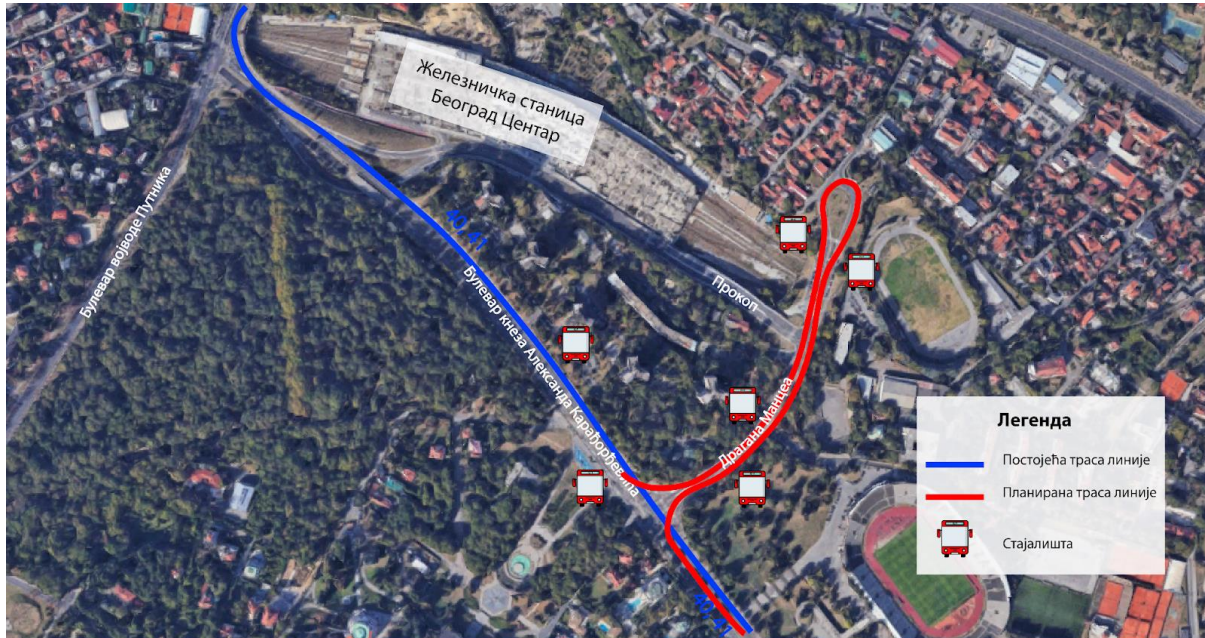
Повећање дужине тролејбуских линија до стајалишта јавног превоза „Железничка станица Београд центар“ би омогућило директну повезаност железничке станице и линија јавног превоза са високом фреквенцијом и поузданошћу. Омогућило би путницима тролејбуса да са минималним пешачењем дођу до улаза у железничку станицу „Прокоп“.

Број стајалишта би се повећао за два нова стајалишта по смеру кретања, док би планирана линија морала да изостави опслуживање једног стајалишта „Музеј историје Југославије“ у Булевару кнеза Александра Карађорђевића. Изостављено стајалиште би имало алтернативу у виду стајалишта „Булевар кнеза Александра Карађорђевића“ и „Железничка станица Београд Центар“.

Дужина планиране линије била би повећана за око 400 метара по смеру кретања, али би било потребно извођење контактне мреже у дужини од око 1000 метара по смеру кретања. Алтернативно, могуће је опслуживање овакве трасе тролејбусима са аутономијом, у ком случају не би било потребно извођење нове контактне мреже.

## Предлог спуштања тролејбуса - Варијанта 2

Траса возила планиране измењене тролејбуске линије би била Булевар кнеза Александра Карађорђевића, затим Драгана Манцеа, Улица Прокоп и повратак у Булевар кнеза Александра Карађорђевића. На слици испод се може приметити постојећа и планирана траса линије.



Предлог промене статичких и динамичких параметара линије се односи на број стајалишта и на дужину самих линија. Повећањем дужине тролејбуских линија до стајалишта јавног превоза ближе железничкој станици Београд центар, омогућила би се боља повезаност железничке станице Београд Центар са тролејбуским подсистемом. Број стајалишта би се повећао за два у једном смеру кретања, док би дужина линија била повећана за 800 метара такође у једном смеру кретања.

Возила планиране линије би требала да одступе са своје постојеће трасе и изврше маневар у улици Драгана Манцеа и затим направе полукружно окретање на окретници и врате на своју постојећу трасу у Булевар кнеза Александра Карађорђевића.

Мана ове варијанте у односу на прву је што јавни превоз опет не довози путнике до самог улаза у железничку станицу Београд Центар „Прокоп“ и продужава се време путовања на линији у већем обиму него у варијанти 1.

Такође би било потребно извођење контактне мреже у дужини од 800 метара у једном смеру кретања возила. Алтернативно, могуће је опслуживање овакве трасе тролејбусима са аутономијом, у ком случају не би било потребно извођење нове контактне мреже.

## Закључак предлога за спуштање тролејбуса

Закључак на основу анкете који се може извести је да су тролејбуске линије 40 и 41 најпопуларнији начин доласка до железничке станице Београд Центар „Прокоп“, упркос томе што су њихова стајалишта удаљена од 300 до 400 метара од улаза у станицу у зависности од смера, и захтевају прелазак преко 110 степеника.

И поред описане лоше повезаности стајалишта тролејбуских линија 40 и 41 са самом железничком станицом и очигледне неприлагођености те везе за путнике са подразумеваним

путничким пртљагом, ипак су поменуте тролејбуске линије значајно популарнији избор од аутобуских линија 34, 36 и 38А, које директно опслужују горњи улазу у станицу.

Разлог фаворизовања тролејбуских линија је због фреквенције и поузданости доласка возила (наилазак возила у временском интервалу од 4 до 7 минута у вршном периоду) у односу на аутобуске линије које имају знатно ниже фреквенције (од 24 до 40 минута). Путници се одлучују да пешаче дуже, јер знају да ће њихово изворно-циљно кретање бити краће (не желе да чекају на стајалишту ”Железничка станица Београд центар” наредни полазак аутобуса који је можда дужи од укупног времена путовања до жељене адресе).

Узимајући то у обзир, сматрамо да би решење које обухвата приближавање стајалишта ове две већ постојеће линије до самог улаза у железничку станицу Београд Центар „Прокоп“ било најпрактичније из дугорочне перспективе.

---

## 10 ЗАКЉУЧАК

---

Резултати ове анкете су показали да су грађани незадовољни начинима решавања проблема у вези са јавним превозом од стране надлежних, незадовољни услугом јавног превоза, незадовољни механизмима учешћа грађана у одлукама везаним за јавни превоз и незадовољни повезаношћу железничке станице Београд Центар „Прокоп“. То су подаци који би се могли окарактерисати као негативни и забрињавајући. Уједно ти подаци позивају и на хитну интервенцију надлежних и приступање решавања проблема које су исказали грађани.

На другој страни, подаци добијени у овој анкети су показали и позитивне ствари. Грађани подржавају побољшање постојећих и увођење нових механизма комуникације између грађана и надлежних у вези са јавним превозом. Већина грађана активно користи јавни превоз и већина грађана представља потенцијалне кориснике железнице у одговарајућим околностима.

Предлози које су изнели аутори анкете односе се и на краткорочна и дугорочна решења. У аспекту комуникације грађана и надлежних у вези са јавним превозом краткорочно решење је побољшање постојећих механизма на предложене начине. Дугорочно решење је промена приступа при доношењу већих одлука у вези са јавним превозом и примена предлога нових механизма.

Из аспекта самог саобраћаја, краткорочно решење може бити предложено појачавање постојећих линија и преусмеравање нових тако да директно опслужују улаз у железничку станицу Београд Центар „Прокоп“. Дугорочно решење је предлог преусмеравања неке од постојећих тролејбуских линија које пролазе у близини. Како оне већ сада представљају најпопуларнији начин доласка до „Прокопа“, упркос својим манама попут удаљености стајалишта од 300-400m и 110 степеника, измештање тролејбуских линија до самог улаза у железничку станицу „Прокоп“ би значајно олакшало кретања путника који користе ту станицу.

## 11 ДОДАЦИ

### 11.1 ДОДАТАК 1 – ПРЕДЛОЗИ ИСПИТАНИКА ЗА НОВЕ МЕХАНИЗМЕ КОМУНИКАЦИЈЕ

**10. Овде можете написати свој предлог нових механизма комуникације грађана и надлежних у вези са јавним превозом. Одговор није обавезан.**

Пол	Старост	Занимање	Где живите?	Одговор
Мушки	31 - 40	Незапослен	Савски венац	Potrebno je ozbiljnije uključivanje građana i razmatranje njihovih predloga, tokom cele godine, a ne samo kada su izbori u pitanju, promocija neke nove saobraćajnice, povezivanje tržnog centra ili nekog sl. objekta bitnog Gradskoj upravi... Potrebno je podjednako tretiranje svih delova grada, a ne da se negde čak i nepotrebno provlače linije kroz sokake, a da se drugima odbija uz obrazloženje za nepostojanje uslova za prolazak kroz njihove sokake ili da se nema za njih vozila, a ima za neke druge krajeve koji imaju daleko bolji prevoz.
Мушки	19 - 30	Запослен	Савски венац	Aktivnija i agilnija komunikacija između građana i mesnih zajednica/opština.
Мушки	31 - 40	Запослен	Врачар	Unapređenje aplikacije BeoGRADski prevoz, tako da uključuje obaveštenja o promenama na linijama i mogućnost planiranja putovanja (od polazišta do odredišta) u okviru aplikacije.
Женски	41 - 50	Пензионер	Звездара	Ankete na stanicama
Мушки	41 - 50	Запослен	Чукарица	Koristite statistiku kretanja gradjana na google mapama.
Женски	31 - 40	Запослен	Врачар	Potpuna promen gradske vlasti
Мушки	31 - 40	Запослен	Вождовац	Unapređenje aplikacije "Beogradski prevoz"
Женски	41 - 50	Запослен	Звездара	Pored informacija, peticija i javnih rasprava o izmenama u javnom prevozu, potrebno unaprediti komunikaciju u vezi samog kvaliteta prevoza - tačan i transparentan red vožnje, higijena vozila...ovo može i kroz stalne/nedeljne mesečne ankete preko sajta/aplikacije. Što se tiče petcija, problem može da bude broj potrebnih potpisa. Potrebno je da u ranij fazi planiranja bude uključena javnost - potrebe građana.
Женски	61 - 70	Пензионер	Звездара	Putem predloga gradjana

Мушки	41 - 50	Запослен	Звездара	Iskoreniti korupciju i odgovorne ljude koji su učestvovali u koruptivnim radnjama procesuirati po hitnom postupku!!!
Мушки	19 - 30	Запослен	Палилула	Apsolutno se slažem sa svim Vašim ponuđenim odgovorima i ne bih ništa drugo dodao. Struka mora da bude glavna u odlučivanju uz podršku građana i najvažnije - argumente.
Мушки	До 18	Ћак	Нови Београд	Na svakoj stanici monitori na kojima piše koliko je autobus udaljen Povećati ispravnost vozila Povećati broj vozila u večernjim satima Hladno je a bus se čeka po 20 minuta
Женски	41 - 50	Запослен	Звездара	Ima ko je placen da se time bavi....
Мушки	19 - 30	Запослен	Вождовац	Konkursi inovativnih rešenja i upoznavanje sa problematikom javnog prevoza.
Непознато	31 - 40	Радим повремено	Врачар	Unapređenje pravovremenosti i efikasnosti obaveštavanja građana o planskim promenama od strane nadležnih kroz svakodnevnu emisiju na RTS-u koji ionako plaćam
Мушки	31 - 40	Запослен	Звездара	nisam strucnjak ali ni slepac, ne bih da predlazem nista molim vas
Мушки	51 - 60	Запослен	Ван Београда	preпустити strucnjacima sa Saobracajnog fakulteta
Женски	31 - 40	Запослен	Вождовац	Potrebna je komunikacija i u vezi sa redovnim funkcionisanjem, ne samo sistemskim promenama - da se reaguje na to što prevoz ne kreće sa početne stanice na vreme, ukoliko se vozači ponašaju nekorektno i slično. Postoji kontakt forma na sajtu, ali se na odgovore čeka jako dugo i potpuno su nekonstruktivni (pritom je neophodno znati broj vozila što malo ko uspe da vidi/zapamti). I ovde bi neka aplikacija ili SMS servis bili značajni.
Мушки	31 - 40	Запослен	Савски венац	Potrebno je unaprediti sajt GSPa, napraviti modernu mobilnu aplikaciju ( razvoj da radi firma koja to ume a ne pajtaško-deračka) obavestenja na svim stanicama da budu kvalitetnija, promene isticati i u samom prevozu..
Женски	19 - 30	Студент	Звездара	U samom prevozu mozda i na stanicama
Мушки	41 - 50	Остало	Врачар	Potreban je red vožnje, kao i normalnim zemljama.
Мушки	41 - 50	Запослен	Нови Београд	Napraviti radio stanicu koja ce obavestavati o stanju na ulicama

Женски	51 - 60	Запослен	Савски венац	Апликација за праћење градског превоза нема на пример, ред воžње градског превоза па ако сте negde vidite situaciju на терену, али те информације нема. Ако постоји измена у превозу из било kog razloga то се у апликацији не види, често нема ни на самим станицама обавештења о томе шта се дешава. Систем на коме се на станицама видела удаљеност возила од станице није било лош, уместо да га поправе укинули су га. Поједине линије су ретке па ако нема једног превоза онда је проблем да се организује време коришћењем превоза.
Женски	31 - 40	Запослен	Звездара	Real time информисање о каснjenjима на линијама, не само о планираним изменама.
Мушки	31 - 40	Запослен	Ван Београда	Putem паликације BeoGRADSKI превоз
Женски	19 - 30	Запослен	Савски венац	спречавање приватизације јавног превоза и веће učešće грађана у израду планова
Женски	61 - 70	Пензионер	Савски венац	Да грађани се оргsnизују и проблем решавају protestима као сто радимо ми у насељу Stjepan Filipovic ту изнад Prokopa и не дозвољавамо да се vrsи нова градња на јавној поврсини и на клизисту где Grujic misli да изгради два небодера од 20 и 10 spratova све са mrtvacnicom
Мушки	19 - 30	Запослен	Вождовац	Слање сугестија и предлога секретаријату за јавни саобраћај, али уз обавезу да се те сжугестије заиста и узму у разматрање и да неко на њих макар одговори. Такође, сматрам да би требало увести далеко ефикаснију службу за пријаву проблема са линијама јавног превоза. Конкретно, пошто живим у насељу Браће Јерковића, често имамо проблем са линијом 18, возачи често уместо регуларном трасом кроз наше насеље, скрену са празним аутобусом на аутопут преко плавог моста и онда возе регуларно од Аутокоманде, претпостављам да тако надокнађују кашњење, али тако се нама стварају несносне гужве и долази до чекања од 30 и више минута. На бројне пријаве смо увек добијали исти одговор да је вероватно возачу прошла смена и да аутобус иде у гаражу, иако се на апликацији јасно види да је ГПС и даље укључен и да је он просто прескочио део трасе....
Женски	61 - 70	Пензионер	Палилула	И анкете су важне, Прокоп нема добру везу са центром, ГРАДЊА код Прокопа на клизисту би још више погоршала стење, није РЕШЕЊЕ



				градити стамбене објекте у старом језгру града, јер нема простора за ширење улица...
Женски	41 - 50	Остало	Савски венац	Predlažem da komunikacija bude jasna, otvorena, direktna i nekompromotovana. Nivo korupcije, haosa i nepotizma je na zavidnom nivou.
Мушки	41 - 50	Запослен	Вождовац	Potrebno je da inspekcije reaguju na prijave o neregularnostima, kao sto su: Neredovni polasci, preskakanje stanica, neispravna i prljava vozila, isklucivanje klime leti, polomljena sedista i rukohvati u autobusima GSP. Sve prijave koje sam podneo do sada, ostale su bez ikakve reakcije inspekcija i bilo kakvog odgovora, sto je u suprotnosti za zakonima.
Женски	41 - 50	Запослен	Савски венац	Da se upotrebe postojeći mehanizmi ali transparentno
Женски	31 - 40	Незапослен	Звездара	Taster na vozačevom aparatu, koji bi vozač pritisnuo u trenucima kada je prepun putnika. I dispečera koji će читати podatke. Prosto ako je neka linija svaki dan u одређено време, na одређеним deonicama puna, значи da u то време треба pojačati broj vozila na тој liniji, makar na pet minuta polazila dva vozila istovremeno. Neke gužve imaju veze sa gužvom u saobraćaju, ali neke linije su konstantno pune i godinama niko ne preduzima ništa.
Мушки	61 - 70	Пензионер	Вождовац	nadlezni da odgovaraju ljubazno na telefon
Женски	19 - 30	Запослен	Стари град	Više novih vozila, da se poštuju satnice, da se vozači ma povećaju plate, da se bus plus cena smanji ali da se kontrola poveća
Женски	41 - 50	Запослен	Звездара	Da postojeći telefoni dispečera mogu da prihvate predlog, i da ga proslede na pravu adresu
Мушки	31 - 40	Запослен	Чукарица	Potrebno je sprovesti akciju poput one za bezbednost na internetu, agresivnim marketingom obavestavati, potrebno je izvestavati poput vremenske prognoze, izmene, radove, kasnjenja... Najozbiljnije razmotriti buducnost kroz 50 godina, kako problema sa parkiranjem, tako i javni prevoz, njihovu funkcionalnost, linije, povezanost. Potrebno je pojacati siniski saobraćaj koji se neće mesati sa ostalim saobraćajem, laki metro u kombinaciji sa novim metroom. Svuda idem kolima jer mi je nezamislivo da nesto za sta mi treba 25 minuta kolima (kad nije spic) autobusom mi treba oko 1 sat. cesto i sat i 45 minuta.

Женски	61 - 70	Запослен	Врачар	Da gradjani putem mobilnog telefona, a bez aplikacije mogu da se informisu o dolasku vozila, ali i zastoјjima.
Женски	61 - 70	Пензионер	Стари град	Dodati точкове на постојеће возове да могу од Прокопа да иду до Вука
Мушки	61 - 70	Пензионер	Чукарица	Ако не постоји, треба да се уведе поштанско сандуче за питања и предлоге грађана.
Мушки	31 - 40	Незапослен	Чукарица	Ја сам за механизам где је градски превоз BESPLATAN. Испада да о busplus kartici размисљам највише.
Мушки	51 - 60	Остало	Сурчин	Ankete на feјsbuku, и сајтовима gsp, busplus и grada.
Мушки	31 - 40	Запослен	Земун	Blagovremeno обавештавање грађана на стајалиштима. Slanje информација медијима. Обавештавање грађана кроз обе Београдске апликације за iOS и Android Обавештавање грађана преко USSD сервиса за одређено стајалиште
Женски	51 - 60	Запослен	Чукарица	Da vozači tramvaja на raskrnicama не излазе из возила и са шипкама исправљају шине. Ово је 21. век.
Мушки	19 - 30	Незапослен	Савски венац	Uvesti интернет регистар проблема у вежи са јавним превозом, на основу чега би градске власти биле у могућности да сортирају проблеме, од најчешћег, до мање честог, те да имају јасан списак ствари које морају да поправе.  Na то, dodati и обавезу да градске власти напишу одговоре на поменуте проблеме, где се реци ста конкретно раде ка решавању конкретног проблема.  Takoђе, zahtevati да Studio B uvede секцију на програму, где се свакодневно, или сваке недеље, да се бави стањем саобраћаја у престоници.
Женски	31 - 40	Запослен	Чукарица	Aplikacija која би у реалном времену могла да обавести грађане о променама у функционисању јавног градског превоза, и путем које би грађани могли да пријаве веће проблеме у функционисању.
Мушки	19 - 30	Запослен	Раковица	Da се слушају грађани, и да се према њиховим потребима прилаго превоз
Мушки	19 - 30	Запослен	Нови Београд	Poboljšanje услова рада запослених возача у јавном превозу и сакупљање повратних информација од њих.
Мушки	31 - 40	Запослен	Нови Београд	Preko busplus апликације

Женски	41 - 50	Запослен	Нови Београд	Referndum
Мушки	19 - 30	Запослен	Звездара	Tri navedena predloga su sasvim dovoljni (ako su uopste sva tri izvodljiva) a pocetak. Ali i to ako se ispostuje, smatram da bi doslo do znacajnog poboljsanja.
Мушки	61 - 70	Пензионер	Нови Београд	Kontakt telefon,na koji bi se mogle izneti eventualne primedbe i sugestije
Непознато	31 - 40	Остало	Савски венац	live gps pracenje prevoza, aplikacija mapa sa trasama i stanicama
Мушки	41 - 50	Запослен	Земун	Imejl adresa na sajtu GSP isključivo za predloge, pohvale i kritike, bez komplikovanog registrovanja, na kojoj bi građani slali komentare, a neko na njih stvarno i odgovorio u razumnom roku, tj. ikada
Непознато	19 - 30	Запослен	Чукарица	Javni prevoz učiniti potpuno javnim, bez upliva privatnog sektora, uključujući komunikaciju
Мушки	19 - 30	Запослен	Нови Београд	Dinamičan prikaz tajminga dolazaka vozila (u minutima) na *svakoј* stanici, a ne samo na pojedinačnim lokacijama.
Женски	41 - 50	Запослен	Чукарица	Aplikacija kao u Ceskoј za Brno, Prag gde svaki grad kreira svoju zajednicu i svoj grad.
Мушки	41 - 50	Запослен	Нови Београд	Bolje obaveštenja o promenama. Може и преко друштвених мрежа.
Женски	41 - 50	Запослен	Вождовац	Postoje mehanizmi, ali vise proforme. Gradjani nemaju uticaj, a sugestije i primedbe koje salju verovatno niko i ne cita. Dalje, objavljuje se o kontrolama npr. nosenja maski u prevozu, a verovatno je samo jednom poslata komunalna za jedan bus da se slika i dokumentuje za medije i to je to. Broj vozila je evidentno manji (npr.17). Desava se da na pocetnoj stoji i po cetiri autobusa, a 50 ljudi ceka da udje na prvoj stanici (konkretno 31 na Studentskom trgu, svakodnevno). Cisto da napisem da mi bude lakse, posto "mehanizmi" isto samo tome sluze, za trenutni psihicki bolji osecaj. Znaci, da postojeći mehanizmi zaista rade zbog gradjana, a ne zbog objavljivanja njihovog postojanja u medijima.
Мушки	31 - 40	Запослен	Врачар	Ankete na bitnim tačkama/čvorištima poput železničkih stanica, glavnih gradskih tačaka od interesa, i sl.
Женски	61 - 70	Пензионер	Земун	Koriscenje vec postojeceg lakog metroa ali tako da ide bar na 10 minuta a ne kao sada na 1 sat a mozda vise i ne funkcioniše..... ko to može da zna?

Женски	61 - 70	Пензионер	Раковица	Internet platforme na kojima se i gradjana nesto pitaju
Женски	31 - 40	Запослен	Раковица	Putem mobilne aplikacije
Мушки	51 - 60	Запослен	Стари град	Dan otvorenih vrata, aplikacija za predloge
Женски	41 - 50	Незапослен	Нови Београд	Za početak, da uprava grada bude 'servis SVIH građana'. Po teoretičarima, država je javni servis građana- organizuje i olakšava život. Ne kontra.
Мушки	41 - 50	Запослен	Ван Београда	Internet stranica koja će davati detaljne informacije da svaki građanin blagovremeno može biti informisan ali i svako stajalište da ima obaveštenje kako saznati informacije , s obzirom da sad svaka osoba ima mobilni,
Женски	51 - 60	Запослен	Савски венац	Gore navedeno
Женски	70+	Пензионер	Нови Београд	Sprovesti sveobuhvatnu anketu gradjana sa predlozima kako poboljsati javni prevoz i uz pomoc STVARNO strucnih ljudi realizovati realne zahteve.
Мушки	51 - 60	Запослен	Нови Београд	Periodično anketiranje građana na društvenim mrežama i putem Beokom i BusPlus mobilne aplikacije.
Женски	51 - 60	Запослен	Чукарица	Slušati primedbe sugrađana
Женски	19 - 30	Незапослен	Вождовац	Na svakom autobuskom stajalištu mora da stoji obaveštenje o promenama u prevozu makar 15 dana ranije, kako bi građani mogli blagovremeno da se sa njima usklade.
Мушки	31 - 40	Запослен	Савски венац	Spisak problema koje treba rešeti u gsp_u Beograd jednak je spisku republičke izborne komisije, ali bukvalno
Женски	51 - 60	Запослен	Звездара	Dnevni izveštaji građana na nekom sajtu GSP
Женски	61 - 70	Пензионер	Савски венац	U medijima, posebno TV, novinama, e-medijima
Мушки	19 - 30	Студент	Вождовац	Objedinjena aplikacija sa besplatnim, pregledivim i redovno ažuriranim servisnim informacijama o promenama trasa, informacijama o tačnim polascima sa terminusa, trenutnim lokacijama vozila, interaktivnom mapom stanica sa mogućnošću predlaganja trase kretanja vozilima GSP do željene lokacije i sekcijom za komunikaciju sa operaterom pri GSP.
Женски	61 - 70	Пензионер	Гроцка	Više obavestenja- panoa i TV kako stici do Prokopa.Uvesti više autobuskih linija

Женски	41 - 50	Незапослен	Палилула	Da 25 ide od omladinskog stadiona uzbrdo Generala Aracica pa Marijane Gregoran . Jer je 27 i 27e preopterecen te dve stanice. 25. bi skratili rutu.
Мушки	41 - 50	Запослен	Врачар	Samo POSTOVATI postojece
Женски	19 - 30	Запослен	Палилула	Da postoji povratna informacija kada se zove broj za prijavu kasnjenja na odredjenoj liniji.
Мушки	19 - 30	Незапослен	Вождовац	Smena gradske uprave na izborima! I smena svake sledeće koja se ponaša isto ili slično.
Мушки	19 - 30	Запослен	Звездара	Dogovor s linijama i naseljima tamo gde je problem s javnim prevozom!
Мушки	19 - 30	Студент	Нови Београд	Prijava kašnjenja i nedolaska autobusa
Мушки	31 - 40	Запослен	Нови Београд	Sajt za prijavljivanje kvarova i primedbi građana uz obavezan argumentovan odgovor i reakciju nadležnih
Мушки	51 - 60	Незапослен	Земун	Putem displeja i tastera u javnom prevozu
Мушки	51 - 60	Запослен	Звездара	Putem emaila ili smsova. Nekada funkcioniše.
Женски	41 - 50	Радим повремено	Стари град	Potrebni su mehanizmi koji bi posle učešća u javnim raspravama i predlaganja izmena od strane građana/građanki pomogli da osiguramo da odgovorni ljudi u gradskoj i opštinskim uprava stvarno snose odgovornost. Trenutno ne vidim prostor za to. A ako nema odgovornosti, nemaju razloga da rade bolje nego sada. Nemaju razloga da naprave staze za bicikle, da naprave bolji sistem obaveštavanja kada menjaju trase gradskog prevoza, niti da onim ljudima koji voze auto obezbede mesto za parkiranje...
Женски	31 - 40	Запослен	Стари град	Nista drugo mi ne pada na pamet osim onog sto je navedeno.
Женски	61 - 70	Пензионер	Земун	Sto se vise ljudi petlja u sistem javnog prevoza on je sve haoticniji. - ako postoji red voznjeMORA SE POSTOVAT -AKO POSTOJE KONTROLORI oni su odgovorni za redovnost polazaka sa pocetne i poslednje stanice - ako postoji telefon za pritužbe ( svakodnevne) građana ze dnevne izostanke aytobusa, zasto se one ne uvazavaju -gdje je u beogradu zeleni talas ? Npr. vozac autobusa 704 kaze da na semaforu kod Usca, propusni ritam prolaska iz Zemuna je 30 sekundi. Iz pravca - Na istom semaforu iz pravca starog Merkatora vozila prolaze 3 minuta !!!!

				- Sva nova vozila usmjeravaju se ka Bgd na vodi iz svih pravaca...ko tamo stanyje ne treba mu gradski prevoz - Od 24 casa koliko traje dan putnici iz 2. zone samo za jedan odlazak i povratak trebaju u idealnim uslovima 100 minuta. A oni nikad nisu takvi.
Мушки	31 - 40	Радим повремено	Савски венац	Putem drustvenih mreza ili jos bolje radjenjem anketa koje bi dosle svima na kucnu adresu putem pisma i dali odgovor u vezi svih pitanja... da ocene kvalitet svega klime cistine redovnosti tacnosti interneta ponasanja u autobusu starijima trudnicama... (resiti problem skitnica) (broj za prijave kasjenja raznih kvarova polomljenih delova zapustenosti na autobusima...)
Женски	51 - 60	Запослен	Стари град	Potrebno je GSB direktno naplaćuje svoje usluge bez posrednika i da sam raspolaze novcem.
Женски	41 - 50	Запослен	Звездара	Varijacija na predlog koji ste dali: uvođenje mehanizama koji bi osigurali participaciju građana u planiranju i organizaciji javnog prevoza kao i planiranja linija. Ti mehanizmi moraju da pođu sa nivoa kvarta i mesnih zajednica i moraju biti dostupni svima - da znamo gde i, kada možemo uzeti učešće itd
Женски	31 - 40	Запослен	Нови Београд	Besplatna informacija kad ce autobus biti na stanici kao u celom svetu sto pise
Женски	31 - 40	Запослен	Врачар	Povezivanje Crvenog krsta i Dorcola
Мушки	70+	Пензионер	Савски венац	Organizovati kontrolu toka saobraćaja, vozača i vozila, manipulacija klima uređajima, krađe goriva, i održavanja i čišćenja vozila, jer postojeća je simbolična i interna i neobjektivna, i .....
Мушки	31 - 40	Запослен	Звездара	Veća interakcija građana putem veb stranica gradskih službi

## 11.2 ДОДАТАК 2 – КОМЕНТАРИ И ПРЕДЛОЗИ ИСПИТАНИКА ПО ПИТАЊУ АНКЕТЕ

20. Овде можете додати Ваш коментар, предлог или став по питању теме ове анкете:				
Пол	Старост	Занимање	Где живите?	Одговор
Мушки	19 - 30	Запослен	Земун	Prokopu je neophodan metro, i bolja pešačka povezanost sa autoputem. Što se posledenjeg pitanja tiče ako voz bude redovno stajao na Novom Beogradu ili Zemunu radije ću koristiti tu stanicu.
Мушки	19 - 30	Студент	Палилула	Svestan sam da je jedina linija koja vozi direktno do Prokopa čini mi se 34, koju koristio jednom u životu možda, a relativno često putujem vozom. Razlog za to je premali broj polazaka, a i loša povezanost(mislim da linija 34 vozi od stare do nove železničke). Dakle ako je Prokop stvarno glavno železničko čvorište u Beogradu, a samim tim i u Srbiji, mora postojati dovoljan broj linija javnog gradskog prevoza koji bi iz svih delova grada vodili do njega. Trenutno je osećaj kada se dođe vozom u Beograd i izađe iz Prokopa, kao da je čovek došao u nedodjiju, a ne u prestonicu jednog evropskog grada što je stvarno sramotno, i to se adekvatnom povezanošću prevoza može makar malo popraviti.
Мушки	51 - 60	Запослен	Звездара	Prokop će imati koliko toliko smisla samo ako bude povezan sa metroom. Treba vratiti ž.s. tamo gde je i bila
Непознато	19 - 30	Запослен	Звездара	Подршка!
Мушки	31 - 40	Запослен	Нови Београд	Neophodno je prvu liniju metro-a skrenuti na Prokop!!!
Мушки	31 - 40	Незапослен	Савски венац	Neophodno je poboljšanje prevoza u zoni samog ulaza u Prokop, obzirom da linije koje ga opslužuju 34 i 36, imaju prosečan takt na 30 minuta, dok linija 38A saobraća sa nekoliko polazaka tokom celog dana. Linije 40 i 41 saobraćaju Bulevarom kneza Aleksandra Karađorđevića i nisu dovoljno dobra veza sa ulazom u ŽS Prokop. Potrebno je da postoji veza sa Sajmom, Banovim brdom i naseljima južnije od toga, a preusmerenje linije 51 preko Prokopa i Autokomande na Slaviju bi ne samo to omogućilo, nego i poboljšalo iskorišćenost same linije, koja se koristi najčešće u slučaju da druge linije koje saobraćaju Žarkovom i

				<p>Banovim brdom iz nekog razloga zakažu. Neophodno je spajanje linija 38, 38L i 38A u jednu liniju, koja bi saobraćala preko Ustaničke u oba smera, i saobraćala celodnevno. Preusmerenjem linije 46 bi se povezao Prokop sa Vračarom i Zvezdarom. Takođe, potrebno je uvesti i liniju koja bi od centra grada saobraćala preko Prokopa do Banjice, koja bi od Paunove ulice produžavala pravo preko Trošarine, Voždovačkog kružnog puta i Braće Jerković do okretnice u Medakoviću III. Kako je u planu kupovina novih trolejbusa, i to sa autonomijom, isti bi bili idealni za predloženu liniju.</p>
Мушки	31 - 40	Незапослен	Ван Београда	<p>Potrebno je slusati i uvaziti potrebe obicnih gradjana kojima je vazno da imaju tacan, brz bezbedan i pouzdan prevoz. Potrebno je povezati glavnu zeleznicku stanicu u drzavi sa svim vrstama javnog prevoza (metro, voz, autobus, tramvaj, uber)</p>
Женски	51 - 60	Запослен	Врачар	<p>Treba vratiti železničku stanicu na staro mesto ako ništa drugo zbog internacionalnih linija</p>
Женски	61 - 70	Пензионер	Звездара	<p>Dobra tema, a Prokop treba povezati i sa Glavnom autobuskom ali na žalost nje nema.</p>
Мушки	19 - 30	Запослен	Гроцка	<p>Produžiti linije 306 i 307 do Prokopa, a liniju 38, 38L i 38A spojiti u jedinstvenu liniju 38 na relaciji ŽS Topčider - VML.</p>
Женски	51 - 60	Незапослен	Палилула	<p>Linije gradskog prevoza koje idu do/od stanice Prokop, treba kao takve i obeleziti. Takodje, treba postaviti jasne putokaze ka stanici, kako ljudi ne bi "pogadjali i nagadjali gde treba da sidju iz autobusa/trolejbusa. Osim toga, trebalo bi omogućiti i bezbedan prelazak ulica i bulevara putnicima koji nose prtljag.</p>
Мушки	61 - 70	Запослен	Чукарица	<p>Spustite trolejbuse 40 ili 41, ili bar jednu od ovih linija, na Prokop</p>
Женски	31 - 40	Запослен	Звездара	<p>Odlična je anketa, ovako nešto treba napraviti i zbog buduće autobuske stanice na NBG-u, do koje će se još teže dolaziti, jer nije povezana ni sa jednim delom grada u velikoj meri!</p>
Мушки	41 - 50	Запослен	Савски венац	<p>Treba spustiti trolejbuske linije 40 ili 41, jedna od njih da prolazi bas uz stanicu, mozda pre 41 jer je kraca i vodi ka (od) centru, a ka centru gravitira vecina linija sa periferija.</p>
Мушки	41 - 50	Запослен	Раковица	<p>Podržavam akciju, ali bih voleo da pri konkretizaciji obratite pažnju na Bg voz i da</p>



				<p>predložite autobuske linije koje bi vodile samo do onih delova grada koji nisu, a ni od marta neće biti povezani BG vozom.</p> <p>Mislim da je BG voz nedovoljno iskorišćen, a strategija je da se šinski saobraćaj ojačava, pa stoga treba narod uputiti u benefite Bg voza i kroz ovu akciju maksimalno ukazivati na to, a onima koji ga nemaju u blizini dati mogućnost da do Prokopa dođu autobusom.</p> <p>Sve najbolje.</p> <p>M. K.</p>
Женски	41 - 50	Запослен	Звездара	<p>Dopuna odgovora na pitanje br 18 - potrebno je bolje povezati železničku stanicu/e na Novom Beogradu sa drugim delovima NBGD. Pravi je izazov doći do žel stanice NBGD iz Bul M Pupina i okolnih ulica u kojima je veliki broj firmi.</p>
Женски	51 - 60	Запослен	Нови Београд	<p>Apsolutno sam protivnik premeštanja železničke stanice i strasno mi nedostaje stara železnička. I železnička i autobuska treba da budu jedna do druge kao što je i bilo i kao što je u drugim metropolama. Sa ovim premestajem napravljeno je opšte rasulo u Bg koji ja više ne prepoznajem.</p>
Женски	19 - 30	Запослен	Звездара	<p>Sjajna inicijativa! Nužna i potencijalno vrlo efikasna. Ali ja bih tako, tako volela da povratimo našu staru Železničku stanicu!</p>
Женски	61 - 70	Пензионер	Звездара	<p>Imam utisak da nakon izmeštanja železničke i autobuske stanice, žiteljima podavalskih naselja, Zvezdare, naseljima uz "Smederevac", uskraćeno da koriste, medjugradski prevoz, jer, pre bi stigli do nekog mesta van Beograda, nego do železničke i autobuske stanice, uz promenu nekoliko gradskih linija, čekanje, gužve i sve to sa koferima. Mislim da je rešenje izmeštanja, užasno!</p>
Мушки	41 - 50	Запослен	Звездара	<p>Da nam se vrati stara železnička stanica jer ona je bila žila kucavica ovog grada i ove dtžave!!!</p>
Женски	61 - 70	Пензионер	Вождовац	<p>Pre svega žel. Stanica Prokop nije uopste sredjena ni povezana sa gradom, što je neophodno za železničku stanicu svake svetske meptopole. Ovo je uzas!</p>
Мушки	31 - 40	Запослен	Вождовац	<p>Није само до Београда, већ и до дилетаната из Србија воза, с обзиром да је врло мали број полазака ка свим правцима (изузев ка Новом Саду када се отвори пруга)</p>

Мушки	19 - 30	Студент	Раковица	Zaista je neshvatljivo kako je neko odobrio da 38A ima manje od deset polazaka dnevno, a povezuje Konjarnik sa Prokopom
Мушки	19 - 30	Запослен	Палилула	Korigovao bih odgovor na pitanje 18. "Da, u smislu sigurno ne bih manje/ređe koristio, ali mi je to samo prolazna stanica, ali ne i polazna/dolazna. Nadam se da će anketa uroditi nekim plodom, puno sreće i hvala!
Женски	31 - 40	Запослен	Врачар	BG voz je jako dobra veza Prokopa sa mnogim delovima grada ali zbog radova jako dugo ima kriminalno malo polazaka i ne idu celom trasom. Uz polaske BG voza na 15-20 minuta povezanost bi bila poboljšana a ne bi bilo stvaranja dodatnih gužvi u saobraćaju uvođenjem prevelikog broja novih autobuskih linija. Voz takođe ima mnogo veći kapacitet da primi putnike.
Мушки	19 - 30	Студент	Звездара	Koristim stanicu i sada i ne vidim toliki problem u njenoj povezanosti kao razlog za onemogućavanje putovanja. Ljudi se ne voze vozovima jer su spori a ne zbog povezanosti stanice. Svakako bi bilo dobro da se reši problem pristupa autoputu, i da se sa donje strane stanice napravi okretnica za 5-6 novih autobuskih linija. Takođe bi sve 3 linije BG voza morale da idu na maksimum 15 minuta radnim danima, i 20 min vikendom... Kad je već zakon o eksproprijaciji na ponovnom razmatranju prilagoditi ga i lokaciji stanice Beograd Centar... a ne da zbog 30tak kuća tu i dalje ne postoji pristojan prilaz stanici
Женски	41 - 50	Запослен	Звездара	Glupa anketa
Женски	19 - 30	Запослен	Савски венац	Koristila sam voz jednom nedeljno do Sremske Mitrovice i nazad dok železnički saobraćaj nije potpuno uništen. Polazila sam sa glavne železničke stanice (Savski trg), a kasnije sa Vukovog spomenika do Batajnice pa dalje iz Batajnice, ali je i ta veza uništena katastrofalnom organizacijom reda vožnje BG voza. Sada za međugradski saobraćaj koristim auto, suludo je da pominjem koliko je tek užasna organizacija međugradskih autobusa. Hvala na anketi, lepo je videti da nekog zanima i da se neko angažuje. Srećan rad!
Женски	61 - 70	Пензионер	Врачар	Spas je metro
Женски	31 - 40	Запослен	Звездара	Edukacija ljudi po javnim sektorima da više koriste gradski prevoz, time bi se smanjio broj automobila koji se kreće kroz grad, a i poboljšali uslovi u

				prevozu za gospodu koja izbegava gradski prevoz. Ovako kao da voze stoku a na narod.
Женски	51 - 60	Незапослен	Палилула	da li je Prokop u funkciji?
Мушки	19 - 30	Запослен	Вождовац	Predlog da pobolja pristupačnost vozila gsp i prokopa osobama sa invaliditetom. Nova i funkcionalna gsp vozila sa funkcionalnim rampama.
Мушки	31 - 40	Запослен	Звездара	zdravo mi bili i hvala
Мушки	51 - 60	Запослен	Чукарица	Nikad u ovoj državi neće biti dobro.
Мушки	41 - 50	Запослен	Нови Београд	lepo
Мушки	51 - 60	Запослен	Ван Београда	Davno nekada kada je tek bio otvoren Prokop bio je autobus Prokop Zeleznicka-Autobuska stanica koji je isao kružno! Kao i nekolikopolazaka ka Zvezdari i Vukovom spomeniku.
Женски	51 - 60	Запослен	Земун	Stanica Prokop nije povezana sa Zemunom autobuskom linijom. Voz treba proizvoditi do Zemuna.Interval postojevih linija je na 40min. Ako nosis prtljag ima da sipcis do trole. Jos kad pada kisa ili sneg ovaj. U Zemunu se radi tehnicki pregled i viscenje i sve drugo od tehnickih neophodnosti
Женски	31 - 40	Запослен	Звездара	Prokopu je takodjer neophodan i parking, jer postoje samo dva parking mesta ispred samog ulaza u stanicu
Мушки	31 - 40	Незапослен	Стари град	Potrebno je mapiranje svih beogradskih i prigradskih naselja koje ukljucuju broj stanovnika, analizu potreba prevoza stanovnistva koje ukljucuju sve vrste prevoza (ukljucujuci i automobilski saobraćaj) kako bi se napravla sema kretanja stanovnistva i kroz analitiku odrediti prioritete pravce, alternativne i sekundarne pravce, i reorganizovati javni prevoz u skladu sa rezultatima istrazivanja, koje se mora sproveti kroz postojeće i dodatne nacine prikuljanja podataka. Ukrstanjem dobijenih podataka dobile bi se efikasnosti svih postojećih linija i rezultati mogu ukazati na to da li je Beogradu potrebno potpuno promeniti javni sistem, koliko novi metro sistem menja javni prevoz, navike, koje linije autobusa ce se ugасiti, koje појачати а које отворити, како би ефикасно искористили даље сирење система јавног градског превоза. Потребно је такође пројектовати мапе и предлог изградње биклистичких и алтернативних начина транспорта, обзиром на нове

				mogućnosti i razvoj ka alternativnim sredstvima individualnog prevoza. To je bar za pocetak :)
Женски	19 - 30	Студент	Звездара	Lokacija Prokopa je besmislena i vrlo teško dostižna
Женски	19 - 30	Студент	Звездара	Hoćemo da nam se vrati stara glavna železnička stanica kakvi prokopi
Женски	70+	Пензионер	Вождовац	U celini, osećam se zarobljena u Beogradu. Dok je postojala stara žel.stanica, dok su autobusi išli često, do svih mogućih zemalja, putovala sam često, i to bila jedna od mojih osnovnih životnih radosti. Odjednom sam uskraćena za suviše stvari. Putovanje (sem do Zemunskog keja) za mene je postala mislena imenica, i to smatram ličnim civilizacijskim padom.
Мушки	51 - 60	Запослен	Раковица	<ol style="list-style-type: none"> <li>1. Prokop nema dovoljno parking mesta</li> <li>2. Prokop nema vezu sa autoputem</li> <li>3. Prikop je slabo povezan linijama javnog gradskog prevoza. Ovo vazi i za stanocu u Rakovici. Stanujem na teritoriji ove opštine a trebaju mu dve linije prevoza do nje.</li> <li>4. Treba kaznjavati prevoznike u cijim vozilima ne postoji ili nisu ugradjeni ili ne rade klima uređjaji u periodu 1. maj - 1 oktobar ako je temperatura u vozilu veća od 25 stepeni. Isključivati takva vozila iz saobracaja, slepovati ih na posoban ograđen i obezbeđen parking i naplacivati lezarinu 10.000 evra dnevno dok se ne otklone nedostaci.</li> </ol>
Женски	51 - 60	Радим повремено	Нови Београд	Све су упропастили, ми немамо железничку станицу, брука за државу и власт. Предлог је да сви изађу на изборе и гласају за некога ко воли Србију
Женски	61 - 70	Пензионер	Нови Београд	Srećnooo ...
Женски	41 - 50	Запослен	Земун	OPERITE I PROMENITE AUTOBUSE KOJI IDU ZA BATAJNICU, SRAMOTA ZA GSP
Мушки	31 - 40	Запослен	Савски венац	Ne mislim da je grad previše kriv zbog toga što ljudi generalno ne znaju kojim prevozom da dođu na stanicu prokop. 21 vek je lako možemo da se informišemo, između ostalog, tu je opcija public transport na google mapama, na kraju krajeva postoje brojevi telefona gspa. Mislim da je nelogično da u ovom trenutku grad u situaciji kada retko ko plaća kartu, uvodi linije ka stanici gde postoji 10 polazaka dnevno sa sve bg vozom. Pitanje je zbog čega je stanica puštena a da zapravo nije ni završena.. Problem leži i u tome da

				<p>je prokop jednostavno infrastrukturno loše povezan sa ostatkom grada, ostalo je da se izgrade pristupne saobraćajnice. Pored toga slaba železnička aktivnost. Gsp bi trebalo da postepeno uvodi linije i podiže frekventnost kako se stanica bude budila. Ali glavni problem je plaćanje prevoza što će morati kad tad da se reši, ili da se ukine kompletno plaćanje, ili da se podigne na nivo prosečnog evropskog grada. Ovakav sistem je nefer i ka manjini koja plaća a i ka građanima koji ga ne koriste jer ogroman novac na to ide iz zajedničke kase.</p>
Мушки	19 - 30	Студент	Палилула	<p>Stanica na prokopu mora imati barem jos jednu liniju, ka bilo gde i veci broj polazaka, veoma je nezgodno nositi kofere na dalje stanice prevoza koliko god blizu bile vazdusnom linijom, to pokazuje i sam broj ljudi koji se odlucuju da idu taksijem nakon sto izađu iz voza</p> <p>Ovaj problem je jos izrazeniji u uslovima loseg vremena, jer cekati onaj autobus 15/20 minuta po kisi/snegu/vetru ili se setati do najblize stanice je stvarno neprihvatljivo bilo kojoj osobi nakon visesatnog puta vozom</p>
Мушки	19 - 30	Запослен	Звездара	<p>Mislim da bi vise ljudi utovalo zeleznicom da su vozovi brzi i termini redovni</p>
Мушки	19 - 30	Запослен	Вождовац	<p>Uz svu dobronamernost ove ankete, smatram da neka pitanja nisu bila adekvatno formulisana. Nisam siguran uz čiju pomoć ste sastavljali pitanja i u koje svrhe, ali čini mi se da Vam je falio nadzor nekoga ko malo više poznaje materiju, čime bi pitanja i odgovori dobili kako na većem kvalitetu tako i na većoj upotrebljivosti. Moj predlog za poboljšanje povezanosti je promena postojeće trase prve linije Beogradskog metroa, pri kojoj bi ova linija sa Sajma išla upravo preko ŽS Prokop, pa bi mogla u nastavku takodje i da usluži stanovnike i zaposlene u ulici Kneza Miloša nakon čega bi nastavila po već predvidjenoj trasi (iako uopšte nisam pristalica trenutnog trasiranja metroa i nadam se da će ipak nekako biti izbegnuta izgradnja metroa u ovakvom formatu). Drugi predlog je formiranje mešovitog terminala javnog prevoza tipa Autobus - Trolejbus ispred same železničke stanice čija bi glavna svrha bila podizanje kvaliteta usluge stanice. To bi naravno iziskivalo i dodatne investicije od strane grada u vidu nadogradjivanja trolejbuskih žica i promenu trasiranja postojeće mreže javnog prevoza. Jedan</p>

				<p>primer promene trasiranja bi bilo da se izabere određeni broj linija koji već prolazi preko petlje Mostar i da se određeni deo tih polazaka preusmeri sa postojeće trase na ŽS (npr. linija 17 bi mogla iz oba smera da ima jednom u 15min polazak koji ne bi odvozio celu trasu Konjarnik - Zemun /Gornji Grad/, umesto toga iz oba smera bi linija završavala na ŽS Beograd, čime bi se efektivnim načinom postigla sjajna povezanost za nekoliko delova grada uz minimalnu korekciju i ulaganje, i tako bi za početak moglo da se proglasi desetak autobuskih linija koje bi na taj način delile svoju trasu na dva dela i time bi se po mom odokativnom proračunu sa stanicom moglo povezati najmanje deset delova grada direktno a indirektno jos pet do šest). Moj stav je da je Beograd dostojan nove glavne železničke stanice i da uz svo dužno poštovanje prvobitnim autorima ovog plana, ne slažem se sa potpunim gašenjem "Stare železničke stanice" na Savskome Trgu! Svaki evropski grad koji drži do sebe i do svoje transportne mreže i unutargradske ekonomije (čitaj turizam i rekreacija) pod OBAVEZNO ima najmanje 2 železničke stanice u gradskom jezgru. Mnogobrojni su primeri, štaviše dosta tih gradova je i slične veličine poput Beograda! Stara železnička stanica je trebala da služi za recimo domaće polaske ili striktno za međunarodne ali takav potencijal da imate postojeću železničku infrastrukturu u srcu grada se ne odbacuje tek tako, jer je postupak dobijanja dozvola u današnjem svetu i vremenu u kome živimo jednak fikciji. Stanica Prokop je fenomenalno isprojektovana, pri kompletiranju će izgledati nesvakidašnje i ponavljam ovaj grad i zaslužuje ovakvu stanicu, međjutim bez prikladnog povezivanja ove stanice sa ostatkom grada sredstvom visokokapacitetnog šinskog prevoza (metro, gradska železnica u kombinaciji sa tramvajima/trolejbusima/autobusima) ova stanica neće imati apsolutno nikakav značaj i dovodiće do velike frustracije stanovništva iz razloga zato što nije u mogućnosti da koristi opšte javno dobro odnosno najveću železničku stanicu u svojoj zemlji i slobodno mogu reći u ovom delu Evrope.</p>
Мушки	41 - 50	Остало	Врачар	<p>Da železnica u Srbiji funkcioniše, sigurno bih je koristio, a samim ti i Prokop - kad bih mogao da stignem do njega. Sam položaj stanice nije loš (loše je što nije</p>

				<p>ostavljena i bivša glavna, sada kao pomoćna, centralna), jer je ipak na obodu centra. Ali fali sve živo!! Potreban je npr. i ogroman parking, koji se za sada može izgraditi. Ali javni prevoz je važniji, jer će se parking bez dobrog javnog prevoza zagušiti - ma koliki bio.</p> <p>Potrebna je i dobra veza sa ž. stanice u KCS (ne poznajem šta sve danas od mogućnosti postoji, ali treba samo videti po svetu), potrebna je mobilna aplikacija za pronalaženje veze preko polazaka Beovoza i gradskog prevoza. Pojačati i uvesti red u Beovoz.</p> <p>Omogućiti kupovinu karte u svakom budu/tramvaju NE SAMO MASTER karticom (sic!), već pre svega dinom a naravno o visom, a po mogućstvu i SMS-om.</p> <p>Potrebna i dobra veza ka jugu Beograda (jedino metro) i ka severu, ka 3. Beogradu (tu postoji pruga ka Pančevu). Bilo bi dobro povezati i Ustaničku direktno sa ž. stranicom.</p> <p>Mislim da je potrebna i drumska veza, kako za buseve tako za putnička vozila, sa nekim delovima grada, posebno ka B. brdu (tunel kojim bi se povezala na tunel u okviru unutrašnjeg magistralnog prstena, tj. kojim bi se izlazilo direktno na Carevu ćupriju, kao i na autoputu i prema ustaničkoj (ako može mimo autoput a, tj. direktno), možda i prema Slaviji (Deligradskoj), ali prema centru bolje obezbediti saobraćajnu проходnost za pešake i javni prevoz.</p>
Мушки	31 - 40	Запослен	Младеновац	<p>Prigradska sredina bi umnogome bila osnazena ukoliko bi se Prokop pre svega vecim brojem polazaka ojacao a onda i bolje povezao sa ostatkom grada. Ovako je rupa bez dna. Logistika nula. Korisnost nula. Sramota.</p>
Женски	51 - 60	Запослен	Савски венац	<p>Nije samo problem doći do stanice, i kada stignete tamo ne znate gde ste stigli. Postoje neki prolazi kao okna kojima se silazi na perone, ali nemate pojma kuda idete, koji ulaz vodi na koji peron, gde staje voz koji vam treba. Ako kojim slučajem sidete na pogrešan peron tu nastupa katastrofa naročito ako nešto nosite. Morate na stepenice, nema ni elevatora ni lifta nego samo peške i stepenice stepenice... Kada se nađete na samoj stanici nemate pojma da ste na stanici, svako obaveštavanje publike je katastrofa, nemate gde kartu da kupite, bus plus da dopunite. Nemate ni koga da pitate za informaciju. To je takođe problem. Ja slučajno znam gde je Prokop i kako da</p>

				dođem do njega, ponekad koristim Beo voz da idem u grad, ali i to sam prestala da koristim zato što je neizvesno kada ide, ide retko. Ne pokazuje se na aplikaciji ni kao mogućnost da se koristi kao prevoz.
Мушки	31 - 40	Запослен	Врачар	Idealno rešenje za povezivanje prokopa bilo bi "spuštanje" trola iz bulevara kneza A.Karadjordjevica kroz devijaciju prokop, kao i produženje tramvaskih šina resavskom ulicom pa preko auto puta do prokopa.
Мушки	51 - 60	Запослен	Нови Београд	Nedavno sam trebao da sačekam nekoga ko dolazi vozom na stanicu prokop I kako sam dosao kolima nisam imao gde da ih parkiram jer su sva mesta bila popunjena tj nije ih bilo dovoljno. Nisam uspeo da pomognem putniku koji je dolazio sa tezim prtljagom jer nije bilo moguće parkirati vozilo u blizini do koje može da se nosi prtljag.
Женски	61 - 70	Пензионер	Врачар	1.Sredjivanje podvoznjaka Senjak(ispod bulevara vojvode Putnika), od prokopa ka sajmu(asfaltiranje,rasvet,zvučna barijera između staze za pešake i pruge). 2.Aдекватно povezivanje(stepenicama)od prokopa ka autobuskom stajalištu Ortopedski zavod(smer ka gradu).
Мушки	31 - 40	Запослен	Сурчин	Обавезно линија градског превоза између аутобуске станице на Новом Београду до Прокопа. Главна железничка станица је требала да буде исто на Новом Београду где и аутобуска станица.
Мушки	31 - 40	Запослен	Нови Београд	Prokop bez metroa je sramota za državu...
Женски	41 - 50	Запослен	Врачар	Da bi stanica Prokop služila svojoj svrsi-glavna železnička stanica, treba i obnoviti železničke pruge, vozove i linije koje idu iz Beograda ka svim delovima Srbije i inostranstvu. Železnički saobraćaj je skroz degradiran, na žalost
Женски	70+	Пензионер	Звездара	Treba napraviti pokretne stepenice i liftove da bi majke sa bebama i kolicima i stariji ljudi mogli da nose prtljag do voza
Женски	51 - 60	Радим повремено	Вождовац	Ljudi koji žive u Beogradu zaista ne znaju gde je sada tačno železnička stanica. Gde se ulazi, gde je glavni ulaz, kako se dolazi do tamo? Treba više reklama svuda kao i slika ulaza, stanice da bi ljudi zapamtili



Мушки	70+	Пензионер	Палилула	Što više informacija na javnim mestima dostupnim svim građanima o linijama gradskog prevoza.
Женски	51 - 60	Запослен	Савски венац	Prokop je nesrećno rešenje od početka da dana današnjeg, al' šta je tu je. Sve što se ubuduće bude radili može taj problem da pogorša (gradnja solitera na klizištu iznad prokopa, što je vrhunac ludila) ili malo ublaži povezivanjem sa ostalim delovima grada
Мушки	19 - 30	Запослен	Нови Београд	S obzirom da retko koristim međjugradski voz kao prevozno sredstvo, predmet ankete je samo jedan od problema. Dolazak i odlazak sa stanice gradskim prevozom jeste veliki problem, međjutim samo uvodjenje autobuskih linija je brzo i prljavo resenje. Onaj teze resiv problem je generalno zeleznicka infrastruktura u Srbiji, kao i praistorijske i zapustene vozne kompozicije u kojima samo onaj ko mora moze da se vozi. Ipak, i u ovakvom stanju moramo imati bolju povezanost sa zeleznickom stanicom, moze to biti i dodavanjem poneke autobuske linije, ali pre svega povecanjem intenziteta i kapaciteta BG voza, koji je i dan danas jedino smisleno resenje gradskog saobracaja u Beogradu. Gradski voz mora ici daleko cesce i mora imati daleko bolje i funkcionalnije vozove pre svega, a u neka bolja vremena raditi i na prosirivanju mreze.
Женски	61 - 70	Пензионер	Савски венац	Pomozite nam da zabranimo dradnju na klizistu iznad Prokopa 👍👍👍
Женски	19 - 30	Запослен	Савски венац	Prokop je crna rupa na mapi Beograda koju nisu nasli za shodno da zavrse 40 godina, da bi ga sad prodali investitoru koji ce za izgradnju stanicne zgrade na truloj stanicnoj ploci, dobiti parcelu da gradi solitere koji ce direktno ugroziti zivote 2000 ljudi a i samu stanicu ukoliko se uruse, za sta postoji ozbiljna mogucnost, tako da je svaka prica oko Prokopa suvisna.
Мушки	19 - 30	Запослен	Вождовац	Пошто знамо како практично свака власт реагује када се предлажу нова решења или измене за које је потребан новац, ја бих предложио да се само доради постојећа Бус Плус апликација, у смислу да се само дода таб са информацијама о активним изменама на трасама градског превоза, уз информацију које станице се укидају и где ће се налазити привремене....Ништа више од тога, једноставно решење, а стотинама хиљада грађана би

				олакшали живот приликом (честих) копања, радова, хаварија....
Женски	61 - 70	Пензионер	Палилула	Прокоп нема простора да буде главна станица, градски превоз не може ту да просторно функционише....
Женски	41 - 50	Остало	Савски венац	Da li znate koliko je sramotno da je parcela u Stjepana Filipovića poklonjena Grujiću kao kompenzacija što je "gradio" Prokop?!? I sada on na tom placu koje je klizište hoće da izgradi solitere. Na mestu na kojem celo topčidersko brdo kliza, koje nema infrastrukturu ni za još jednu kuću, kamoli za solitere. Zgrade koje se tu nalaze u opasnosti su da se sruše. Još je sramotnije da Trag fondacija učestvuje u ovim prevarama. Zaista sam mislila da ste poštteni.
Мушки	41 - 50	Запослен	Вождовац	Nedostaju i linije i putni pravci ka Prokopu. Nedostaje i parking kod Prokopa.
Женски	41 - 50	Запослен	Савски венац	Da javni uvidi budu organizovani u prizemlju a ne podrumu u Kraljice Marije i da se gradjani o yome obavestavaju putem svih medija
Женски	51 - 60	Остало	Звездара	Veoma korisna anketa
Женски	51 - 60	Запослен	Савски венац	Треба повећати и број полазака. Линија 34 иде на 35 минута и уз то не поштује ред вожње. Узгред службено писмо је ћирилица па га треба и користити
Женски	31 - 40	Незапослен	Звездара	Htela sam ići vozom do Soluna i kada sam sabrala matljažu sa koferima i taksijem do Prokopa, otišla sam autobusem do Crne gore. Ne ulazi mi se u mini buseve do Prokopa sa prtljagom za more, čak i kada bih znala odakle saobraćaju. Kada, glavnu autobusku stanicu prebace na Novi Beograd, možda počnem da se zavláčim do tog Prokopa, ali svakako ću se teško navići. Ipak sam do Savskog trga uvek imala vezu bez presedanja i za autobus i za voz. Stanovala sam u različitim delovima Beograda. Što se brzih vozova tiče, recimo sada da idem do Budimpešte, možda bih pre odabrala da idem autobusom sa Novog beograda, nego vozom sa Prokopa. Ne znam koliko često idu mini busevi, ali dobra veza sa železničkom stanicom podrazumeva da ukoliko ne stanem u mini bus, imam alternativu da uđem u nešto drugo, što neće biti prepuno, ili da sledeći mini prevoz ne čekam duže od 10 minuta. Dakle, dakle dobra povezanost bi podrazumevala da se aktivira stara okretnica u Neznanog junaka ili da se oko samog Prokopa

				<p>napravi početno stajalište za nekoliko redovnih linija ka različitim delovima grada. Neka vrsta male Slavije. S obzirom da je sa jedne strane pokrivena trolama, te druge linije bi možda išle Žandarmerija (Prokop), Partizanov stadion, Autokomanda, Bulevar oslobođenja, pa levo trasom 50 do Ustaničke, a druga linija bi išla Žandarmerija(Prokop), Parizanov stadionion, Autokomanda, Slavija, pa možda Beogradskom do Dorćola. Pokušavam da izmislim trase, da se uključuju u linije koje su često prepune. Npr. 33 i 48 od 27. marta do Karađorđevog parka, jesu česte ali su pune. Linija koja bi išla od Dorćola do Prokopa, a da ide češće od 79, bi koristila i Dorćolcima kada stanu tramvaji i palilulcima kada su 48 i 33 pune.</p>
Женски	41 - 50	Радим повремено	Вождовац	<p>Od auto-puta kroz dvoriste BIP pivare za 30 sekundi bi se stizalo na prokop, tu treba primeniti zakon o eksproprijaciji ;)</p> <p>Ni sam Vozdovac gde je stanica nije dobro povezan sa samom stanicom, svaki put od kruznog toka na Autokomandi idem peske do stanice i tako i u povratku.</p>
Мушки	31 - 40	Запослен	Звездара	<p>U 16. pitanju govori se o putovanju međugradskim vozom, a na dalje samo putovanje vozom, zato sam u sledećem pitanju naveo da putujem često vozom na posao (bg vozom od vuka do zemuna) a međugradskim vrlo retko</p>
Женски	41 - 50	Запослен	Звездара	<p>Potrebno je da se Prokop jako dobro poveže sa svim delovima grada, da se tamo napravi neka vrsta nove okretnice, nalik Zelenom vencu, i da se uvedu linije koje bi išle u svim pravcima - i to i redovne i ekspres linije (kombi E oznaka), i to koje bi išle često. Takođe, autobuska stanica je oduvek očajno povezana sa drugim delovima grada. Od centra nema kako da se stigne do nje (osim tramvajem 11, koji jedno vreme nije ni išao, a i kad ide, bolje da ne ide), i do brojnih drugih delova treba dosta presedanja (što je poprilično nezgodno ako žurite na bus i još nezgodnije jer uvek imate prtljag).</p>
Мушки	61 - 70	Пензионер	Врачар	<p>Prokop , pošto je već tamo gde je, se mora kvalitetno povezati sa svim delovima grada, itd...nema tu mnogo da se priča, ali pristupne saobraćajnice će to teško obezbediti.</p>
Мушки	31 - 40	Запослен	Чукарица	<p>1.povezivanje prokopa sa tramvajem iz pravca mostarske petlje</p>

				2.uvođenje u funkciju podvoznjaka prokop-senjaka sa sajmu za pešake
Мушки	51 - 60	Запослен	Нови Београд	A metro stanica PROKOP ???
Непознато	До 18	Ђак	Чукарица	Predlozi Linija 34 Zeleni venac - Železnička stanica BGD centar - Pere Velemirovića Linija 532 Rušanj oslobođenja - Železnička stanica BGD centar - Gučevska (Dragana Mancea) Linija 553 Rucka - Železnička stanica BGD centar - Gučevska (Dragana Mancea)
Женски	31 - 40	Запослен	Стари град	Jako je važna tema. Sve je više ekološki svesnih putnika koji biraju voz kao prevozno sredstvo. Kada ste u poziciji organizatora događaja i imate goste iz drugih gradova i država, i kad vam gosti odaberu putovanje vozom, vama pada mrak na oči jer ne znate kako da objasnite čoveku kako da dodje od gl. železnicke stanice do centra grada, gde je većina hotela. Ovo je naravno samo jedan aspekt problema.
Женски	19 - 30	Студент	Раковица	Hvala na angažovanju!
Мушки	19 - 30	Запослен	Звездара	Preusmeriti jednu ili obe linije trola (40,41) do Prokopa
Мушки	31 - 40	Запослен	Чукарица	Cuo sam najave da ce karta biti oko 1000 dinara po pravcu do Novog Sada? Pa cak i povratna da je, mnogo je, pogotovo mi oduzima mnogo vremena da dodjem do stanice gradskim prevozom. Potrebno je kao u nemackoj organizovati cvorista svih prevoza oko stanice. Bus stanice, taksi stanice, tramvaje, bicikle i parking garaze i mesta. Tako je u nemackoj i odlicno je. Kad izađem iz DB na stanici birem pravac i sredstvo daljeg kretanja.
Женски	41 - 50	Незапослен	Звездара	Do Ns a blacbla aplikacijom .
Мушки	19 - 30	Запослен	Чукарица	Železnička stanica Novi Beograd mi više odgovara za vozove ka Novom Sadu. Trebalo bi tražiti od Srbija voza da vozovi ka jugu budu produženi do Novog Beograda i Zemuna.
Женски	61 - 70	Пензионер	Савски венац	Prokop je obična prolazna stanica koja je, od kad su počeli da je kopaju ugrožava naselje Stjepan Filipović jer se nalazi na klizištu. U ulici Stjepana Filipovića prvi soliter nosi kbr. 28, 'preživeo' je urušavanje. Na tom istom soliteru zidovi su popucali, kroz pukotine možete videti tu tzv. Železničku stanicu Beograd Centar, ne morate

				izaći na balkon. Na ulicama u naselju pojavljivale su se pukotine i veće rupe. Onda su postavili potporni zid, pa sad nema rupa, samo pukotina i nagiba po ulici i trotoaru, oštećenja stepeništa i sl. Razmišljaju li nadležni organi da možemo ostati bez stanova i života. Povrh svega, neko bi hteo da nas dodatno ugrozi izgradnjom dve monstruozne zgrade od 40 i 20 spratova na ovom, i za same žitelje naselja, tesnom prostoru. Ko su ti koji bi dali dozvolu da se gradi na klizištu!?
Мушки	31 - 40	Запослен	Нови Београд	Bilo bi lepo i da se izgrade pristupne saobraćajnice koje ce povezati prokop i autoput
Мушки	31 - 40	Запослен	Нови Београд	Stanica Novi Beograd je sramno "renovirana", trebalo je kroz anketu provući i mišljenje o tom fijasku, pošto je Prokop samo jedna od više stanica sistema prvobitno planiranog kao dobro integrisanog sa drugim vidovima saobraćaja.
Женски	61 - 70	Пензионер	Стари град	Potrebno je produžiti vozove iz međugradske vožnje s Prokopa do Vuka.Odakle bi bilo lakše stići na razne strane Uvesti pokretne stepenice na Prokopu
Женски	41 - 50	Запослен	Ван Београда	Hvala vam na inicijativi!
Мушки	41 - 50	Запослен	Стари град	Izbaciti sve autobuse u centru grada i ostaviti samo tramvaje i trolejbuse.
Мушки	70+	Пензионер	Звездара	Ništa neće biti dovoljno bez metroa
Женски	51 - 60	Запослен	Вождовац	Završiti konačno Prokop stanicu, da liči na glavnu žel. stanicu a ne na rupu do koje slučajno dođete.
Мушки	31 - 40	Незапослен	Чукарица	Sve sto mi je u vezi Prokopa je to da se ne uniste vrednosti univerzalnog tipa recimo rusenje zgrade BIPa ili recimo skrnavljenje zelenila, jer to novo rusi misljenja recimo kad prolazis pored BIPa misao "fabrika" ili recimo kad prolazis pored zelenila misao "priroda" ili "spojen sam sa prirodom" itd.
Мушки	51 - 60	Остало	Сурчин	Hvala Bogu da i nas putnike i gradjane neko nešto pita!!!
Мушки	19 - 30	Студент	Палилула	Uvođenje brzih vozova za relacije u našoj zemlji nije produktivno jer: 1. povećava cenu prevoza, 2. ima lošiji uticaj na životnu sredinu nego klasična železnica.
Мушки	31 - 40	Запослен	Звездара	Treba srušiti BGH20 i vratiti Glavnu železničku stanicu. Prokop nikada neće moći optimalno da obavlja ulogu centralne stanice. Ende.

Мушки	61 - 70	Пензионер	Чукарица	Malo više na TV o Prokopu i kao doći do stanice jer ima ljudi koji ni ne znaju gde je!
Мушки	70+	Пензионер	Нови Београд	Ima stanica Novi Beograd
Женски	51 - 60	Запослен	Чукарица	Obnoviti staru železničku stanicu na Savskom trgu.
Женски	61 - 70	Пензионер	Сурчин	Strasno sam razocarana izmestanjem zelez. stanice, onakva zgrada, ambijent koji je mogao da se rekonstruise, moji prijatelji i rodbina sad kad dodju u Bgd zale za zelez. stanicom, Beograd je bio prepoznatljiv po njoj, a Vlast ne putuje na Prokop i nema pojma koliko ljudi koji putuju ne mogu da pronadju gde je i kako doci do Prokopa, da li ce se ista promeniti bas me zanima jer sam potpuno nezadovoljna a cesto putujem
Мушки	31 - 40	Запослен	Земун	Prokop mora biti povezan ili metroom ili tramvajem!!!
Женски	61 - 70	Пензионер	Звездара	Nadam se da će anketa doprineti boljoj organizovanosti javnog prevoza.
Мушки	19 - 30	Незапослен	Савски венац	BG voz bi, i sada kada nije zvanican metro u pitanju, dosta olaksao mnogim ljudima putovanje iz razlicitih delova grada, narocito tokom radne nedelje, ali se mora zahtevati povecanje ucestalosti linija i postovanja reda voznje.
Мушки	31 - 40	Запослен	Звездара	Pitanja su vam, onako...
Женски	31 - 40	Запослен	Вождовац	Da li se zna kada će voz za Noci Sad!
Мушки	31 - 40	Запослен	Земун	Potrebno je linije koje staju na autoputu pribliziti pesacki stanici prokop , iskreno ne znam ni da li je moguće sa mostara doci do prokopa preko BIP ili bi moralo preko brda da se kruzi , Oko same stanice u krugu 300 400 m ide jako puno linija ali sama stanica nije pristupacna pesacima ,
Мушки	19 - 30	Запослен	Раковица	1 Da se linije 40 i 41 prebace da prolaze pored Prokopa 2 Da se uvede noćna linija koja bi silazila na ploču prokopa 3 Da se napravi linije koje bi spajaje Ovču, Borču, Zemun, Lešće i Pančevački put sa stanicom prokop 4 Da se red vožnje novih linija prilagode sa Železničkim redom vožnje ( Da postoje jutarnji polasci linija koja bih dovela putnike do Prokopa u 4,5,6h ujutru da stgnu vozove za Niš, Prijepolje ili neke međunarodne vozove

Женски	31 - 40	Запослен	Стари град	Hvala vam što se bavite ovime!
Мушки	61 - 70	Пензионер	Нови Београд	Kompletiranje svih pratećih i infrastrukturnih elemenata stanice Prokop i bolja povezanost sa svim delovima grada
Непознато	31 - 40	Остало	Савски венац	pored zeleznickog, lepo bi bilo osposobiti i recni saobraćaj
Мушки	61 - 70	Запослен	Савски венац	Nije trebalo uklanjati Glavnu žel. stanicu, već samo "ukopati" pristupne koloseke. Mnoge prestonice Evrope i dalje imaju železničke stanice u centru grada. A vidim i da ovaj nesrećni "Prokop" nije ni na liniji budućeg metroa...
Женски	41 - 50	Запослен	Чукарица	Stanica Prokop bi trebalo da bude sastavni deo sistema beogradskog metroa
Женски	19 - 30	Запослен	Раковица	Prokop nije adekvatna zamena za glavnu zeleznicku stanicu jer je izmestena iz centra grada, a samim tim je postala manje dostupna svim gradjanima. Takodje postoji potencijalna opasnost od klizista, obrusavanja potpornog zida i pucanja zidova i temelja objekata u neposrednoj blizini cime se ugrozavaju zivoti stanara usled podrhtavanja tla prilikom prolaska velikog broja vozova na svakodnevnom nivou. O razvoju javnog prevoza i saobraćaja uopste, neophodno je da gradjani budu ukljuceni od pocetka (pre usvajanja odluka nadleznih insitucija) i da se taj proces institucionalizuje, jer su upravo gradjani ti koji svakodnevno treba da koriste javni prevoz. Na taj nacin izbegli bi se pogresni potezi kao sto je izmedju ostalog to slucaj sa Prokopom.
Женски	70+	Пензионер	Вождовац	Hvala na angazovanju.
Женски	61 - 70	Запослен	Палилула	Da se poštuje red vožnje BG voza. Veoma sam nezadovoljna čestim promenama vozova i ne obaveštavanjem putnika.
Женски	41 - 50	Запослен	Лазаревац	Lazarevac- Beograd za 35 minuta je imperativ
Мушки	61 - 70	Пензионер	Нови Београд	Vratiti gl. zel. stanicu tamo gde je oduvek bila, kao sto je svugde u svetu u centru grada!
Женски	41 - 50	Запослен	Вождовац	Potrebno je vise dela, a manje reci od strane nadleznih.
Женски	51 - 60	Пензионер	Раковица	Nemam komentar
Мушки	31 - 40	Запослен	Врачар	Najčešći oblik prevoza do Prokopa u trenutnim okolnostima je taksi, ili ličnim automobilom uz

				parkiranje na stanici, obzirom da se najčešće vraćam u istom danu
Мушки	31 - 40	Запослен	Нови Београд	Lep pokušaj, bravo za inicijativu. Međutim, potrebne sh godine da se ovako užasan sistem i tretman sredi...
Женски	41 - 50	Запослен	Нови Београд	Do sada jedini nacin dolaska/odlaska sa Prokopa je bio taksi, tako da sam prestala u potpunosti koristiti Prokop, jeftinije mi je sa drugim ljudima koristiti automobil sa placanjem goriva za sebe
Женски	31 - 40	Запослен	Раковица	Jedna aplikacija koja kada ukucate Gde se nalazite i gde idete izlista sve polaske voz, autobus. Tu bi videli i vesti o prekidima u saobraćaju, takodje kupovina karata.
Мушки	51 - 60	Запослен	Стари град	Svaka cast da se bilo ko setio da nesto pita obican narod
Женски	51 - 60	Запослен	Сурчин	Surčin je bio povezan sa Gl. žel stanicom. Povežite ga i sa Prokopom. Hvala!
Женски	41 - 50	Незапослен	Нови Београд	Sada češće koristim stanicu Novi Beograd,a kad god sam izišla iz voza na Prokopu, baš sam se namučila. Voz iz Zagreba dolazi kad ovde kreću prvi jutarnji prevozi,koji su puni jer ljudi idu na posao. Morala sam ići peške. Bus sa Prokopa ide na sat vremena. Nije povezan sa dolascima i polascima vozova. Da vidite samo turiste...tužno i strašno. Vrte se u krug.
Мушки	41 - 50	Запослен	Ван Београда	Sve pohvale za autora ove teme i dobro bi bilo da ovakvih ideja i tema ima više jer očigledno sve sto vlast ne radi kako bi trebala to se ne može videti na televiziji nazalost,hvala na ovome svaka vam čast
Мушки	61 - 70	Запослен	Нови Београд	Koristim Beovoz 4-5 puta nedeljno na relaciji Tošin bunar-Pančevački most i nazad, trenutno linija ne funkcioniše, najavljeno je da će proraditi, ali po ustaljenom običaju kasni.
Женски	61 - 70	Пензионер	Ван Београда	Pored boljeg povezivanja Prokopa sa delovima Bg neophodno je i sam Prokop poboljšati. Zadnji put kada sam tamo išla nisu postojali ni liftovi ni pokretne stepenice što je nezamislivo za jednu podzemnu žel. stanicu
Женски	41 - 50	Запослен	Чукарица	Uz uvažavanje da svaki grad ima svoje specifičnosti, ako se već ignoriše struka, mogu se iskoristiti modeli i iskustva funkcionisanja javnog prevoza u gradovima Evrope (npr. Prag!). Odgovor “nema novca” nije argument. Beograd već ima podzemne lagume, ako ništa drugo, mogu se iskoristiti za podzemne garaže. Rasteretile bi se



				ulice, za početak. No, nepristupačni Prokop, koji je samo prolazni saobraćajni čvor, je trenutna tema. Pa, dobro.
Женски	51 - 60	Запослен	Савски венац	Hvala sto brinete o misljwnju gradjana, sve pohvale i istrajte
Женски	51 - 60	Запослен	Ван Београда	Kada stigneš na prokop -nedodiја, kakav centar, sramota!Nema nikakvih obeležја, smernica kuda ići, gde je izlaz za koji javni prevoz za dalju konekciju sa gradom,..izadeš na mesto koje se zove nigde i nema ništa,..jezivo,..frustrirajuće je bilo kada sam došla iz N.Sada pre ukidanја voza dec.2018-e,..već pune 3 god. idem bla-bla carom a obožavam vozove!!! I kada se opet uspostavi žel.saobraćaj, isti problem ostaje,..kuda,gde i kako iz rupe prokop?!
Женски	70+	Пензионер	Нови Београд	Nije trebalo izmestati glavnu zel. stanicu,pogotovo ne na lokaciju PROKOP.
Мушки	41 - 50	Запослен	Ван Београда	Aktuelna nesposobna gradska vlast je kriva za trenutnu situaciju u GSP-u kao i za kompletan projekat nove železničke stanice tako da je potrebno smeniti nesposobne majmune i postaviti mlade obrazovane ljude koji će svojim znanjem i strukom van bolesne politike, rešavati probleme i uspostaviti komunikaciju i biti na usluzi onima koji ih plaćaju tj nama!
Женски	41 - 50	Запослен	Чукарица	Odlicna peticija,hvala.
Женски	51 - 60	Незапослен	Стари град	Zelim da se zeleznicka i autobuska stanica vrate gde su se i nalazile pre imbecilne ideje da se izmeste.
Женски	51 - 60	Запослен	Чукарица	Beograd nema adekvatnu autobusku i železničku stanicu!
Женски	70+	Пензионер	Вождовац	Treba da postoje pismena obaveštenја (znaci) na glavnoj autobuskoј stanici i na prometnim mestima o tome kako stici do Prokopa( sa mapom autobuskih linija koje vode do tamo)...plus- trebalo bi da se na TV( Beogradska hronika ili Studio B) redovno daju obavestenја gradjanima i gostima kako da stignu do Prokopa....uz mapu na kojoj su date pocetne stanice , a mozda i brošura Turistickog saveza Beograda sa mapama svih linija za posetioce grada.
Женски	19 - 30	Незапослен	Вождовац	Neophodna je veća tačnost prevoza.
Мушки	31 - 40	Запослен	Савски венац	Anketa je dobra, ali neće rešiti probleme

Женски	51 - 60	Запослен	Звездара	Hvala za akciju da se vrati smisao železničkoj stanici
Женски	41 - 50	Незапослен	Раковица	Odlična anketa i proširiti da građanima bude pristupačnija,tj.da odziv bude veći
Мушки	31 - 40	Запослен	Вождовац	Vratiti trolu 22 do Studentskog trga
Женски	31 - 40	Запослен	Звездара	Znam da je išao samo jedan autobus do prokopa, ali ne mogu se setiti tačno koji je broj, baš neredovna linija. Inače, pre sam da se vrati glavna železnička stanica u funkciju, ipak je bolje povezano sa svim delovima grada no što će prokop ikada biti. Naravno da je moguće od prokopa napraviti sjajnu stvar, ali nešto sumnjam da će se to desiti. Nemaju predstavu sta je jos potrebno mimo prolaska voza. Otvore prodavnicu koju drži njihov prijatelj i to je to. A kako će ljudi odatle dalje nastavljati, koliko će pesaciti do sledećeg prevoza, to nije bitno.
Женски	61 - 70	Пензионер	Савски венац	Plaši me, neprijatno se osećam kada ulazim na železničku stanicu Karađorđev park, a posebno Prokop, toliko je pusto, nema nikakvih pratećih sadržaja, lak ni red vožnje
Мушки	19 - 30	Студент	Вождовац	Ukloniti Beograd na vodi i spomenik Stefanu Nemanji premestiti u Rašku.
Мушки	31 - 40	Запослен	Стари град	obavezno metro mora do glavne zeleznicke kao u 99% gradova!
Мушки	31 - 40	Запослен	Ван Београда	konacno da se neko setio da se pokrene resavanje problema ove stanice...hvala i samo napred...moj predlog kao masinovodje koji prosto nekada "ne izlazi iz prokopa" je vise nego prost...svi autobusi koji kroz ulicu kneza milosa iz centra grada krecu prema jugu beograda potrebno je samo da produze tih nepunih 2 kilometra do prokopa gde bi se okrenuli i nastavili dalje svojom starom rutom...a svi oni autobusi koji su nekada imali terminus na starom savskom trgu a sada negde na beogradu na vodi takodje je potrebno popeti tih kilometar-dva do prokopa gde bi se okrenuli i vratili na svoje stare rute...ljudi verujte mi kao zeleznicaru/masinovodji da se ovo MORA uraditi...pozdrav od zlatka golubovica masinovodje iz novog sada.
Мушки	19 - 30	Студент	Нови Београд	Potrebno je, bar u pocetku, uvesti nove linije ka Prokopu (od Usca, Trga republike i npr. Slavije za pocetak), koje bi saobracale celodnevno i na kojima bi vozila bila jasno oznacena (npr. reklama preko celog vozila da ide do Prokopa). Takodje,

				vazno je da to ne bude neka zbunjajuca kruzna linija nego ekspres linija sa par stajalista (npr. Slavija, Autokomanda, Stadion Jna, Prkop ili Trg republike, Savezna skupstina, Odeon, Prokop razumete vec)
Мушки	41 - 50	Запослен	Врачар	Zeleznicka stanica bez nultih perona ne moze da bude glavna zeleznicka stanica.
Мушки	19 - 30	Незапослен	Вождовац	Javni prevoz je gotovo uništen u poslednjih 10 godina, nije u pitanju samo Prokop, nego ceo grad.
Женски	31 - 40	Незапослен	Звездара	Trebalo bi da se obrati pažnja na svaki autobus što unutra što spolja što se tiče higijene. Autobusi su jako prljavi pogotovo stakla spolja. Brisati šipke u busu alkoholom i imati dozere pune asepsola. I naravno paziti na tehničku ispravnost vozila redovno kontrolisati.
Женски	41 - 50	Запослен	Савски венац	Nije trebalo da izmestaju zeleznicku stanicu
Женски	19 - 30	Студент	Вождовац	Autobusi javnog prevoza kasne, nekada naidje autobus za 5 minuta, nekada za 25 minuta. Neke linije su preopterece, previse putnika, tu treba povecati broj vozila.
Женски	41 - 50	Запослен	Палилула	Mislim da nije trebalo izmestati glavnu zeleznicku stanicu sa Savskog trga, u svim normalnim prestonicama sveta, stanice su u centru grada, a ne zabacene i odsecene kao nasa u Prokopu. Plus nije dovoljno uredjen prostor oko i na njoj.
Женски	19 - 30	Запослен	Нови Београд	Možda je potrebno samo promeniti neku liniju ili dodati koja će više delova grada povezati za prokopom
Мушки	51 - 60	Запослен	Палилула	ok
Мушки	70+	Остало	Вождовац	Samo debili i unistitelji Beograda mogu izmestiti stanicu iz centra....
Женски	41 - 50	Запослен	Раковица	Вратите железничку станицу.
Мушки	41 - 50	Запослен	Звездара	VRATITE NAM GLAVNU ŽELEZNIČKU STANICU !!!! TADA ĆE SE REŠITI SVI PROBLEMI !!!
Мушки	70+	Пензионер	Вождовац	vratiti u život staru stanicu, a ovu zaboraviti
Мушки	51 - 60	Запослен	Звездара	Na žalost železnica je uništena kao najjeftiniji i dobar prevoz. Putovao sam dosta zato što imam dosta godina. Nadam se da će se nešto poboljšati, mada ne verujem. :(

Женски	41 - 50	Радим повремено	Стари град	Super je ovo što radite.
Женски	31 - 40	Запослен	Вождовац	Jedva čekam da proradi voz za Novi Sad, mislila sam da neću dočekati to.
Женски	61 - 70	Пензионер	Земун	Tema je odlicna. Saobracaj totalno u haosu. Neke linije nerentabilne. Vise umrezavanja da bi se mogla hvatati dva ili 3 busa. Da trole i tranvaju idu gdje god je moguće a ne da se ukidaju. DA VISE BUDE EKSPRES LINIJA IZ DRUGIH ZONA. Onda je lakse na mjestima ukrstanja hvatati drugi prevoz
Мушки	31 - 40	Радим повремено	Савски венац	Pa nadam se da ce se uraditi nesto al kazem najbolja anketa je pismo svima i povratno pismo u postama srbije i da anketa bude sa bar 100 pitanja 😊
Женски	51 - 60	Запослен	Стари град	Prokop ne treba da bude glavna železnička stanica.
Женски	51 - 60	Незапослен	Ван Београда	U Beograd dolazim iz unutrašnjosti. Kad izađem iz stanice ne znam gde se nalazim i kuda da krenem. Ne znam gde bih sačekala prevoz. Od stanice je potrebno pešačiti bar jedan kilometar da bi se došlo do bilo kakvog prevoza. Ništa obeleženo i možda se Beograđani mogu snaći, ali mi iz unutrašnjosti teško ili nikako.
Женски	51 - 60	Запослен	Вождовац	I da povezu prokop sa autobuskom stanicom na NBGDu :-)) i aerodromom ekspres linijama
Мушки	19 - 30	Запослен	Вождовац	Spustiti kontaktnu mrežu trolejbusa 40 i 41 da prolaze pored železničke stanice
Женски	19 - 30	Запослен	Стари град	Volela bih da se vrati stari red voznje bg voza jer ovo je sada uzasno ne ide do zemuna
Женски	31 - 40	Незапослен	Нови Београд	Mislim da nije trebalo premestati Glavnu zeleznicku stanicu jer sada nama sa Novog Beograda treba maltene isto toliko vremena da stignemo do Prokopa (za koji do danas nisam ni znala gde je), koliko nam treba da stignemo do Novog Sada. Takodje, stanica na Novom Beogradu bi trebalo da se sredi, tj. organizuje i da funkcioniše bolje jer je njena pozicija prilično dobra. Sto se gradskog prevoza tice, on je uzasan jer su preterane guzve uvek i u skoro svim pravcima, a neophodna je i bolja povezanost sa prigradskim naseljima i mnogo vise nocnih linija, takodje u svim pravcima. I van pameti je naplacivanje karata za uslugu kakva je sada, a i karte su preskupe, a

				cinjenica je da gradski prevoz najvise koriste siromasniji ljudi.
Мушки	19 - 30	Запослен	Палилула	Iako meni лично не би много користило, ради општег добра верујем да је потребно унапредити саобраћај ка жељезничкој станици.
Женски	51 - 60	Запослен	Чукарица	izmeštanje жељезничке станице је свинјарија своје врсте и ништа не може да замени станицу у самом центру града
Женски	41 - 50	Запослен	Звездара	Hvala на иницијативи
Женски	31 - 40	Запослен	Нови Београд	Hvala Bogу да сте ово покренули
Мушки	19 - 30	Запослен	Савски венац	Liniji 36 прикључити још аутобуса, да крену на сваким 10ак min
Мушки	19 - 30	Запослен	Вождовац	Nisam сигуран да ли је икome јасно зашто је главна станица измештена тамо. Скоро ни у једној светској метрополи главна жељезничка станица није измештена из центра града.
Мушки	70+	Пензионер	Савски венац	Borča не постоји у вашој анкети, изгледа !?
Мушки	51 - 60	Запослен	Стари град	Stanica Prokop је тренутно једно ругло. Треба да се уради и бољи прилаз и више линија градског саобраћаја.